

# MEDION®

## Hjemmenetværksdrev NAS-system med 2.000 GB (2 TB) harddisk

MEDION® LIFE® P89633 (MD 86769)

---



## Betjeningsvejledning

# Indhold

<b>Bemærkninger om anvendelse af disse instruktioner .....</b>	<b>3</b>
Advarselssymboler og nøgleord, der bruges i denne betjeningsvejledning	3
Korrekt brug .....	4
<b>Sikkerhedsinstruktioner .....</b>	<b>5</b>
Opbevar elektrisk udstyr utilgængeligt for børn .....	5
Generelle oplysninger .....	5
Placering .....	5
Foretag aldrig selv reparationer .....	6
Rengøring og vedligeholdelse .....	6
Sikkerhedskopiering af data .....	6
Strømforsyning .....	6
Bemærkning om statisk elektricitet .....	7
<b>Pakkens indhold .....</b>	<b>8</b>
<b>Generelle oplysninger .....</b>	<b>9</b>
Understøttede systemer og formater .....	9
Mulige anvendelser af NAS-serveren .....	9
NAS-serverens og de medfølgende komponenters virkemåde .....	9
NAS-serverens komponenter .....	10
<b>Oversigt over enheden .....</b>	<b>10</b>
Enheden set forfra og bagfra .....	10
<b>Oprettelse af .....</b>	<b>11</b>
forbindelse til et netværk .....	11
<b>Første gang du starter enheden .....</b>	<b>12</b>
Installation af den medfølgende software på computeren .....	12
<b>Start af Medion NAS Tool .....</b>	<b>13</b>
Medion NAS Tool .....	14
<b>Introduktion til NAS-serveren .....</b>	<b>16</b>
Forskellen mellem administrator og bruger .....	16
Første trin .....	17
<b>Kopiering/synkronisering af data med OTC-knappen .....</b>	<b>18</b>
<b>NULSTIL-knappen .....</b>	<b>19</b>
<b>Anvendelse af Memeo Backup .....</b>	<b>20</b>
<b>Webkonfiguratoren .....</b>	<b>21</b>
Hovedmenuen .....	22
Menuen Music .....	25
Menuen Photo .....	27
Menuen Video .....	28
Menuen Favorite .....	30
Menuen File Browser .....	31
Programzonen .....	32
<b>Systemindstillinger .....</b>	<b>33</b>
<b>System/Administration .....</b>	<b>34</b>
<b>Status .....</b>	<b>35</b>
System Status .....	35

Volume Status.....	36
<b>System Setting .....</b>	<b>38</b>
Server Name .....	38
Date/Time.....	39
<b>Storage .....</b>	<b>40</b>
Internal/External Volume.....	40
<b>Network.....</b>	<b>42</b>
TCP/IP .....	42
PPPoE .....	44
<b>Application .....</b>	<b>45</b>
FTP Server .....	45
Media Server.....	46
Share Publish .....	47
iTunes server.....	49
Download Service.....	49
Print Server .....	58
Print Server Rename.....	59
OTC Button.....	59
Package Management.....	62
Flickr/YouTube .....	65
YouTube.....	68
YouTube Settings .....	68
FTP Uploader .....	70
Adding or Editing an FTP Server Entry .....	71
FTP Uploadr Preferences.....	72
<b>Sharing .....</b>	<b>74</b>
Users.....	74
User List .....	74
Adding or Editing an Account .....	75
Adding or Editing User Group Membership .....	76
Displaying User Info .....	76
Groups.....	76
Shares .....	78
<b>Maintenance .....</b>	<b>85</b>
Report Config .....	86
Configuration .....	88
Restart .....	90
<b>Har du brug for mere support? .....</b>	<b>91</b>
<b>Rengøring.....</b>	<b>92</b>
<b>Bortskaffelse.....</b>	<b>93</b>
<b>Tekniske data.....</b>	<b>94</b>
<b>Licensoplysninger .....</b>	<b>95</b>
GNU General Public Licence.....	95

# Bemærkninger om anvendelse af disse instruktioner



Inden du bruger enheden for første gang, bør du læse denne betjeningsvejledning omhyggeligt og være særligt opmærksom på sikkerhedsanvisningerne.

Denne enhed bør bruges til det angivne formål og som beskrevet i denne vejledning.

Opbevar denne betjeningsvejledning, så du har den til rådighed på et senere tidspunkt. Hvis du overdrager enheden til en tredjepart, skal du sørge for også at overdrage denne betjeningsvejledning.

## Advarselssymboler og nøgleord, der bruges i denne betjeningsvejledning

	<b>FARE!</b> <i>Angiver en farlig situation, som vil medføre dødsfald eller alvorlige kvæstelser, hvis den ikke undgås!</i> <b>ADVARSEL!</b> <i>Angiver en farlig situation, som kan medføre dødsfald eller alvorlige kvæstelser, hvis den ikke undgås!</i>
	<b>FORSIGTIG!</b> <i>Angiver en farlig situation, som kan medføre mindre eller moderate kvæstelser, hvis den ikke undgås!</i> <b>PAS PÅ!</b> <b>Bruges til at angive situationer, der ikke er relateret til personskader!</b>
	<b>BEMÆRK!</b> Følg anvisningerne i betjeningsvejledningen!
	<b>BEMÆRK!</b> Yderligere oplysninger om anvendelse af enheden.
	<b>ADVARSEL!</b> <b>Advarsel: fare for elektrisk stød!</b>
•	Punktliste/oplysninger om betjeningstrin og resultater
▶	Handlinger, der skal udføres

## Korrekt brug

Netværkslagersystemet (NAS) til privat brug er en filserver. En server er en enhed, der bruges til at lagre forskellige typer filer og til at give brugerne på et lokalnetværk adgang til dem.

Serveren leveres med software, der giver flere brugere mulighed for at sikkerhedskopiere, gemme, dele og beskytte deres data på den installerede harddisk. Denne enhed er kun beregnet til at bruges på tørre, indendørs steder. Denne enhed er kun beregnet til privat brug og ikke til brug i industri eller handel.

# Sikkerhedsinstruktioner

## Opbevar elektrisk udstyr utilgængeligt for børn

Denne enhed er ikke beregnet til at bruges af personer (herunder børn) med fysiske, sensoriske eller mentale handicap eller manglende erfaring og/eller manglende viden (herunder børn), medmindre de er under opsyn af den person, der har ansvaret for deres sikkerhed, eller har modtaget instruktioner for, hvordan de skal bruge enheden, fra denne person.

Lad aldrig børn bruge elektriske enheder uden opsyn.



**FARE!**

**Opbevar al emballage som f.eks. plastikemballage utilgængeligt for børn. Hvis emballagen bruges forkert, er der fare for kvælning.**

## Generelle oplysninger

- Åbn aldrig enhedens kabinet (elektrisk stød, kortslutning eller brandfare)!
- Sæt ikke nogen genstande ind gennem slottene og åbningerne på siden af enheden (elektrisk stød, kortslutning eller brandfare)!
- Enhedens ventilationshuller og åbninger bruges til ventilation. Tildæk ikke disse åbninger (overophedning, brandfare)!
- Placer ikke beholdere fyldt med væske som f.eks. vaser på enheden eller lysnetadapteren eller tæt på enheden, og beskyt alle dele mod dryp og vandstænk. Beholderen kan vælte, og væsken kan påvirke den elektriske sikkerhed.
- Hvis stikket, kablet eller selve enheden bliver beskadiget, skal du straks koble enheden fra strømforsyningen.
- Hvis enheden flyttes fra et koldt rum til et varmt rum, skal du vente et øjeblik, inden du tilslutter den til strømforsyningen. Den kondens, der dannes, kan beskadige enheden. Enheden kan anvendes sikkert, så snart den når stuetemperatur.

## Placering

- Placer og anvend alle komponenter på et solidt, plant og ikke-vibrerende underlag for at undgå, at enheden falder ned.
- Undgå at støde eller ryste enheden. Dette kan beskadige de følsomme elektroniske komponenter.
- Sørg for, at der ikke er nogen direkte varmekilder (f.eks. varmeapparater), som kan påvirke enheden.
- Placer ikke åben ild (f.eks. tændte stearinlys) på eller i nærheden af enheden.
- Sørg for, at ventilationsåbningerne ikke er dækket til, så ventilationen er tilstrækkelig.
- Placer ikke nogen genstande på kablerne, da dette kan beskadige dem.
- Sørg for en minimumafstand på ca. 10 cm mellem væggen og enheden og lysnetadapteren. Sørg for tilstrækkelig ventilation.

- Anvend ikke enheden udendørs, da eksterne påvirkninger som f.eks. regn, sne osv. kan beskadige enheden.
- Sørg for en afstand på mindst én meter til højfrekvente og magnetiske interferensskilder (fjernsyn, højttalere, mobiltelefoner osv.) for at undgå fejlfunktioner.
- Store temperaturændringer eller variationer i luftfugtigheden kan medføre, at der dannes fugt inde i enheden på grund af kondensering, hvilket kan medføre en elektrisk kortslutning.

## Foretag aldrig selv reparationer

Hvis stikket, kablet eller enheden bliver beskadiget, skal du straks koble enheden fra lysnettet.

Start ikke enheden, hvis enheden eller kablet har synlige tegn på skader, eller hvis enheden er faldet ned.



### **ADVARSEL!**

***Forsøg aldrig selv at åbne og/eller reparere enheden. Der er risiko for elektrisk stød!***

Hvis der opstår fejl, skal du straks kontakte Medions servicecenter for at undgå fare.

## Rengøring og vedligeholdelse

- Inden du rengør enheden, skal du altid koble lysnetadapteren fra lysnettet.
- Brug kun en tør, ren klud til rengøringen. Brug ikke kemiske opløsninger eller rengøringsprodukter, da de kan beskadige enhedens overflade og/eller påskrifter.

## Sikkerhedskopiering af data

- Bemærk! Sikkerhedskopier dine data på eksterne lagermedier efter hver opdatering. Vi påtager os intet ansvar for nogen krav på kompensation som følge af tab af data eller nogen andre opståede skader.

## Strømforsyning

Bemærk: Selv om enheden er slukket, er der stadig strøm på nogle af enhedens dele. For at afbryde strømforsyningen til enheden eller koble enheden fra spændingen på en sikker måde skal du koble enheden helt fra lysnettet.

- Tilslut kun lysnetadapteren jordede stikkontakter med AC 100–240 V ~ 50 Hz. Hvis du er i tvivl om strømforsyningen på opstillingsstedet, skal du spørge dit lokale energiforsyningsselskab.
- Brug kun den medfølgende lysnetadapter (Ktec KSAD1200150W1EU). Forsøg aldrig at tilslutte lysnetadapteren til andre stikkontakter, da dette kan medføre skader.
- For at opnå ekstra sikkerhed anbefaler vi, at der anvendes en overspændingsbeskyttelsesenhed til at forhindre, at enheden bliver beskadiget som følge af strømstød eller lynnedslag.

- Hvis du vil afbryde strømforsyningen, skal du koble lysnetadapteren fra stikkontakten.
- Lysnetadapteren skal også være nem at komme til, efter at den er tilsluttet, så den hurtigt kan kobles fra lysnettet, hvis der er behov for det.
- For at undgå overophedning må lysnetadapteren ikke dækkes til.
- Hvis du bruger en forlængerledning, skal du sørge for, at den lever op til de danske krav. Kontakt en elektriker, hvis du er i tvivl.
- Placer kablerne sådan, at man ikke kan træde på dem eller falde over dem.
- Placer ikke nogen genstande på kablerne, da dette kan beskadige dem.

## **Bemærkning om statisk elektricitet**

Hvis enheden ikke fungerer korrekt på grund af statisk elektricitet, skal du nulstille den ved midlertidigt at koble den fra lysnettet.



## Pakkens indhold

Kontroller pakken for at sikre, at alle delene er der. Kontakt os inden 7 dage fra købsdatoen, hvis leveringen ikke er komplet.

Følgende dele følger med dit produkt:

- 2 TB NAS (netværkslagersystem) til privat brug
- LAN-kabel
- Lysnetadapter
- Software-cd
- Betjeningsvejledning
- Garantibevis



### **BEMÆRK!**

Fjern beskyttelsesfilmen fra enheden, inden du bruger den!



### **FARE!**

**Opbevar al emballage som f.eks. plastikemballage utilgængeligt for børn. Hvis emballagen bruges forkert, er der fare for kvælning.**

# Generelle oplysninger

## Understøttede systemer og formater

Din NAS-server understøtter følgende filsystemer, protokoller og anvendelser:

- TCP/IP-netværksprotokollen
- UPnP, integreret DLNA-server (Twonky)
- iTunes-server
- FTP-server
- Samba-server
- Integreret downloadmanager
- FAT32, NTFS, EXT2, EXT3, XFS

## Mulige anvendelser af NAS-serveren

NAS-serveren kan bruges til følgende opgaver på netværket:

- Som et centralt lagringssted for filer, som du vil stille til rådighed for andre brugere via lokalnetværket eller internettet.
- Til automatisk at oprette og opdatere sikkerhedskopier af alle fine filer – eller endog hele operativsystemer.
- I tilfælde af beskadigelse af en computer eller datatab, f.eks. harddisknedbrud, tyveri osv, kan du hurtigt gendanne dine data og fortsætte med dit arbejde.
- Hvis du er ude, kan du over hele verden få adgang til NAS-serveren via internettet, så du kan hente eller overføre filer, som du vil gemme eller gøre tilgængelige for andre, på en sikker måde.
- Du kan tilslutte en USB-printer til NAS-serveren og gøre den tilgængelig for andre brugere på lokalnetværket.
- Den integrerede medieserver giver alle brugere på lokalnetværket, hvis enheder understøtter DLNA, mulighed for at få adgang til fotos, videoer og musik på NAS-serveren.
- Du kan konfigurere iTunes®-tjenesten på serveren for at give brugerne mulighed for at streame musik til netværkscomputere med iTunes®.

## NAS-serverens og de medfølgende komponenters virkemåde

- NAS-serveren (enheden): Den hardware med installeret harddisk, som bruges til at gemme og sikkerhedskopiere dine filer.
- Medion NAS Tool: Software, der finder NAS-serveren på netværket og automatisk tilslutter den til din computer. Konfigurationsbrugergænsefladen giver dig direkte adgang til NAS-serverens forskellige værktøjer og funktioner.
- NAS Server User Interface: En brugergænseflade, der er integreret i serveren, og som giver dig mulighed for at konfigurere, ændre og overvåge NAS-serveren ved hjælp af en webbrowser på din computer (eller via fjernadgang).
- Memeo Instant Backup: Software, der giver dig mulighed for at sikkerhedskopiere filer og programmer på NAS-serveren. Du kan også bruge denne software til at genoprette/gendanne dine data. Du kan finde flere oplysninger i brugervejledningen til softwaren.

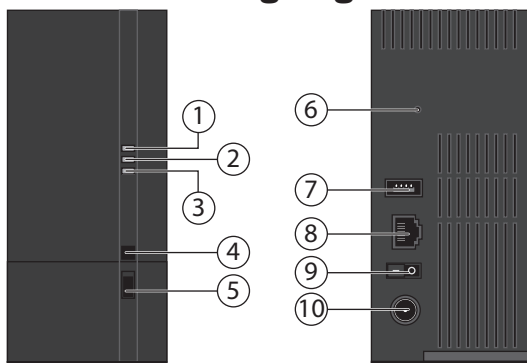
# NAS-serverens komponenter

NAS-serveren har følgende komponenter:

- Én SATA-harddisk (seriel ATA)
- Ét Ethernet/LAN-stik, der gør det muligt at få adgang til serveren via lokal-netværket eller internettet.
- 2 USB-porte
- OTC-knap (One Touch Copy), som bruges til at kopiere/synkronisere data mellem USB-datamedier og NAS-serverens interne harddisk.

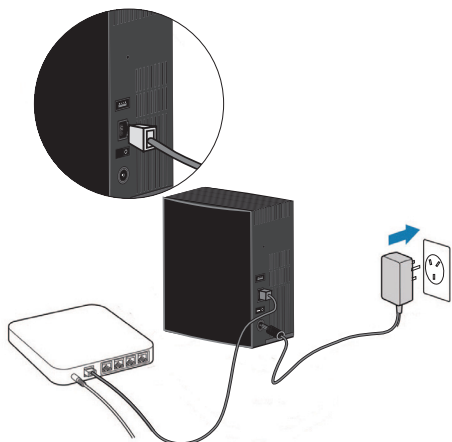
## Oversigt over enheden

### Enheden set forfra og bagfra



1. **LED (BLÅ/RØD):** Statusindikator (lyser blå, når enheden er tændt, blinker blå under systemstart/under harddiskaktivitet, blinker rødt under firmwareopdateringer og lyser rødt ved hardwarefejl)
2. **LED (GRØN):** LAN-indikator (lyser, når der er oprettet en netværksforbindelse, blinker under dataoverførsel)
3. **LED (ORANGE):** OTC-indikator for USB-porten på forsiden (lyser, når der er fundet et datamedie på USB-porten på forsiden, blinker, når der data kopieres/synkroniseres mellem NAS-serveren og USB-datamediet)
4. **OTC:** One Touch Copy-knap
5. **USB:** USB-port (også til anvendelse af One Touch Copy-funktionen)
6. **NULSTIL:** NULSTIL-knap
7. **USB:** USB-port
8. **RJ45:** LAN-stik til netværkskabel
9. Tænd/sluk-knap
10. **DC:** Strømindgangsstik

## Oprettelse af forbindelse til et netværk



- ▶ Brug et netværkskabel til at tilslutte **RJ45**-stikket (Ethernet/LAN) på serveren til et netværksinterface, som har et passende stik (f.eks. en router). NAS-serveren er konfigureret som en DHCP-klient, så sørg for, at DHCP er aktiveret på routeren!
- ▶ Sæt lysnetadapterens runde stik i DC IN-stikket på NAS-serveren, og tilslut derefter lysnetadapteren til en stikkontakt.
- ▶ Sørg for, at den computer, som du vil bruge til at konfigurere serveren, er på det samme netværk.

### Tilslutninger for USB-enheder

- ▶ Du kan bruge USB-portene til at tilslutte eksterne USB-drev eller en USB-printer, som vil være tilgængelig for alle brugere på lokalnetværket. USB-porten på serverens forside kan også bruges til One Touch Copy-funktionen.



#### **BEMÆRK!**

Inden du bruger One Touch Copy-funktionen, skal du læse de tilsvarende bemærkninger i denne betjeningsvejledning på side 18 og på side 59.

## Første gang du starter enheden

Når du starter enheden for første gang, skal du foretage følgende indstillinger via din computer.

### Installation af den medfølgende software på computeren

Inden du kan konfigurere NAS-serveren via din computer, skal du installere Medion NAS Tool, som findes på den medfølgende software-cd. Dette program bruges til at finde NAS-serveren på netværket og gemmer dens IP-adresse, så der kan opnås adgang til den på et senere tidspunkt. Desuden har du direkte adgang til NAS-serverens forskellige værktøjer og konfigurationer.

Under installationen kan du også installere softwaren Memeo Instant Backup.

#### Installation af Medion NAS Tool

- ▶ Sæt installations-cd'en i dvd-/cd-drevet.
- ▶ Cd'en starter automatisk.
- ▶ Følg installationsinstruktionerne.

#### Installation af Memeo Instant Backup

Når installationen af Medion NAS Tool, skal du markere feltet ud for "Install Memeo Instant Backup" for at starte installationen af Memeo Instant Backup.

- ▶ Følg installationsinstruktionerne.

Hvis cd'en ikke starter automatisk, skal du bruge følgende fremgangsmåde til at installere softwaren:

- ▶ Dobbeltklik på "Computer" ("Denne computer" i ældre versioner af Windows).
- ▶ Flyt musemarkøren til dvd-/cd-drevet.
- ▶ Højreklik, og klik derefter på Åbn.
- ▶ Dobbeltklik på "Autorun.exe".
- ▶ Installationsguiden vises.
- ▶ Følg installationsinstruktionerne.

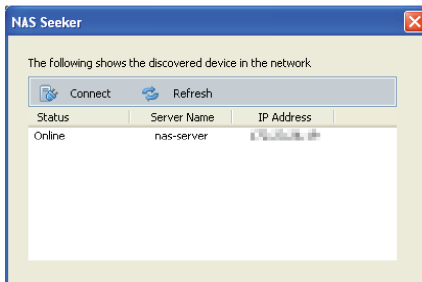
## Start af Medion NAS Tool

- ▶ Når installationen er gennemført, kan du starte programmet ved at bruge skrivebordsgenvejen eller via Start/Alle programmer/Medion AG/Medion NAS Tool/Medion AG Medion NAS Tool.

NAS Seeker vises.

Startskærmbilledet i Medion NAS Tool. Her vises alle tilgængelige NAS-servere.

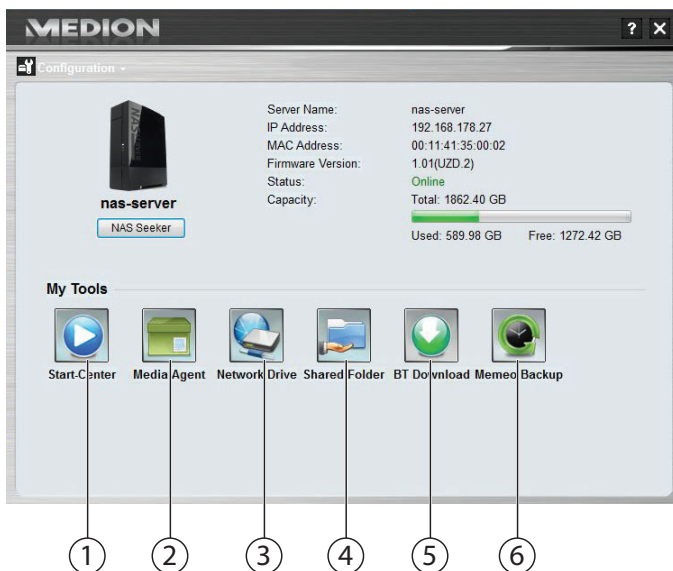
Klik på en NAS-server, og klik derefter på "Connect" for at logge på denne NAS-server.



# Medion NAS Tool

Når du har logget din computer på NAS-serveren, vises der en oversigtsside for Medion NAS Tool.

Medion NAS Tool finder alle Medion NAS-servere på dit netværk og gør det nemt at få adgang til følgende funktioner:



## 1. Start Center

Start Center giver dig mulighed for at afspille fotos, videoer og musik direkte fra NAS-serveren.

## 2. Media-Agent

Hvis du klikker på Media-Agent-ikonet, åbnes et lille kasseformet vindue. Du kan simpelthen flytte filer ind i denne kasse, hvorefter Media-Agent automatisk flytter dem til den korrekte mappe.

## 3. Netværksdrev

Med dette menu punkt kan du nemt konfigurere NAS-serverens delte mapper som et netværksdrev.

## 4. Netværksshares

Hvis du klikker på ikonet, vises alle delte mapper på NAS-serveren.

## 5. BT Download

Download manageren henter filer fra internettet for dig. Indtast et downloadlink eller en .torrent-fil i inputmasken, hvorefter NAS-serveren henter filerne automatisk, uden at du behøver at bruge en pc.

## 6. Memeo Backup

Hvis du installerede Memeo Backup, da du installerede Medion NAS Tool, kan du starte og konfigurere softwaren ved hjælp af dette ikon.

### Configuration

Klik på Configuration for at få vist følgende valgmuligheder:

#### Initialization wizard

Her kan du konfigurere NAS-serveren ved hjælp af en guide.

Du kan bruge en standardkonfiguration eller konfigurere NAS-serveren trin for trin ved hjælp af guiden (manuel konfiguration).

#### System settings

Her kan du foretage grundlæggende systemindstillinger (servernavn, tidszone og IP-indstillinger) på NAS-serveren. Brug dette menupunkt, hvis du ikke kan få adgang til NAS-serveren via webkonfiguratoren. Indstil NAS-serverens adresse-ring, så du kan logge på NAS-serveren igen.

#### Administration

Dette menupunkt giver dig mulighed for at få direkte adgang til siden med administratorindstillinger i webkonfiguratoren ("Systemindstillinger" på side 33. Når du bliver bedt om det, skal du angive dit brugernavn og din adgangskode for at åbne siden i webbrowseren.



# Introduktion til NAS-serveren

## Forskellen mellem administrator og bruger

Foruden alle de nyttige funktioner som f.eks. fildeling har NAS-serveren også administrationsfunktioner, som kun bør bruges af en eller to personer – administratorerne.

Alle andre, der får adgang til NAS-serveren, omtales som brugere.

### Administratore

Administratore har fuld adgang til alle NAS-serverens og dens lagrede filers funktioner og indstillinger.

Administratore kan udføre følgende handlinger:

- Ændre alle serverindstillinger
- Oprette og redigere brugerkonti og gruppekonti
- Oprette og redigere mapper (eller shares)
- Opdatere serverens firmware
- Nulstille servernavnet og adgangskoden til standardindstillingerne

### Brugere

Alle bruger inklusive administratorerne kan bruge følgende funktioner:

- Ændre deres logonadgangskode
- Gemme og dele filer på NAS-serveren
- Sikkerhedskopiere filer på NAS-serveren
- Få adgang til serveren via internettet
- Hente store filer fra internettet direkte til serveren
- Få adgang til musik, videoer og fotos (hvis NAS-serveren er konfigureret som en medieserver)
- Stille en USB-printer, som er tilsluttet NAS-serveren, til rådighed for andre brugere



#### **BEMÆRK!**

Administratoren kan også oprette brugerkonti med administratorrettigheder. Du kan finde flere oplysninger under "Users" på side 74.

## Første trin

I dette afsnit beskrives de første opgaver for administratorer og brugere

### Første trin for administratorer

1. Installer NAS-serveren og softwaren.
2. Brug Medion NAS Tool til at oprette en forbindelse til serveren.
3. Brug webkonfiguratoren til at køre den første konfiguration af serveren:
4. Opret egne mapper (eller shares) til at gemme filer
5. Opret brugerkonto for alle, der skal have adgang til NAS-serveren, og tildel de krævede adgangsrettigheder for de oprettede shares til de individuelle brugere.
6. Giv de relevante brugerkontooplysninger til alle brugere.
7. (Valgfrit) Tilslut en USB-printer til NAS-serveren for at gøre den tilgængelig for alle andre brugere på lokalnetværket.
8. (Valgfrit) Konfigurer serveren som en mediaserver, så brugerne kan få adgang til musik, fotos og videoer.
9. Fortsæt med det næste afsnit, "Første trin for brugere", for at begynde at bruge NAS-serveren til at gemme, sikkerhedskopiere og dele dine egne filer.

### Første trin for brugere

Første opgaver, når du bruger NAS-serveren:

1. Kontroller, at du har fået følgende af administratoren:
  - Softwaren Medion NAS Tool
  - Softwaren Memeo Backup
  - Brugernavn og adgangskode til NAS-serveren
  - Navnene på de shares, som du har adgang til
  - Oplysninger om eventuelle adgangsbegrænsninger (f.eks. skrivebegrænset adgang til et bestemt share)
  - Brugervejledning
2. Installer NAS-serversoftware.

Hvis du allerede bruger et andet program til regelmæssig sikkerhedskopiering af filer, behøver du ikke at installere Memeo Backup.

3. Brug Medion NAS Tool til at oprette en forbindelse til serveren og til de shares, som du har adgang til.
4. Gør dine filer tilgængelige ved at gemme dem i de delte mapper, som andre brugere kan få adgang til via lokalnetværket eller internettet.
5. (Valgfrit) Opret en komplet sikkerhedskopi af dine vigtige filer, eller konfigurer regelmæssige sikkerhedskopieringer. Brug Memeo Backup til at gøre dette.
6. (Valgfrit) Hvis der er tilsluttet en USB-printer til NAS-serveren, kan du tilføje den til listen med tilgængelige printere i henhold til instruktionerne for dit operativsystem.

# Kopiering/synkronisering af data med OTC-knappen

Tilslut et USB-datamedie, som du vil bruge til kopiering/synkronisering af data (mellem NAS-serveren og USB-datamediet), til USB-porten på NAS-serverens forside.



## BEMÆRK!

Du kan til enhver tid indstille de handlinger, der udføres med OTC-knappen, via webkonfiguratoren (se "OTC Button" på side 59). De handlinger, der beskrives i det følgende, er forudindstillet ved leveringen.

- ▶ Vent, indtil OTC-indikatoren lyser orange, og NAS-serveren har fundet USB-datamediet.

Du kan nu udføre følgende funktioner med OTC-knappen:

- ▶ Tryk kort på OTC-knappen én gang for at kopiere dataene direkte fra USB-datamediet til biblioteket /public/[DATO]\_[KLOKKESLÆT] på NAS-serveren. Under kopieringsproceduren blinker OTC-indikatoren orange. Så snart kopieringsproceduren er gennemført, høres der to længere bip. Hvis der høres to korte bip, er der ikke nok diskplads til at gennemføre kopieringsproceduren. I så fald skal du sørge for, at der er tilstrækkelig plads på NAS-serveren.
- ▶ Hold OTC-knappen nede i ca. 3 sekunder, indtil du hører et bip. Synkroniseringen mellem NAS-serveren og USB-datamediet udføres. For at kunne gøre dette skal du først indstille synkroniseringen i menuen "OTC button". Under synkroniseringen blinker OTC-indikatoren orange. Når proceduren er gennemført, høres der to længere bip. Hvis der høres to korte bip, er der ikke nok diskplads til at gennemføre synkroniseringen. I så fald skal du sørge for, at der er tilstrækkelig plads på NAS-serveren.

## NULSTIL-knappen

NULSTIL-knappen på NAS-serverens bagside bruges til at nulstille NAS-serveren, hvis du har brug for det, eller hvis du har mistet din administratoradgangskode. Du kan trykke RESET-knappen ind med en spids genstand (for eksempel en papirclips).

### Nulstilling af administratoradgangskoden

- ▶ Hvis du vil nulstille administratoradgangskoden til standardadgangskoden (brugernavn: admin; adgangskode: 1234), skal du holde RESET-knappen nede i ca. 3 sekunder, indtil der høres et kort bip.

Du kan nu logge på NAS-serveren med standardadgangskoden.

### Nulstilling af systemet til standardindstillingerne

Hvis NAS-serveren ikke fungerer korrekt, eller hvis de indstillinger, der er blevet foretaget, har medført, at du har mistet din adgang til systemet, kan det være nødvendigt at nulstille systemet til standardindstillingerne.

- ▶ Hvis du vil nulstille systemet, skal du holde NULSTIL-knappen nede i ca. 10 sekunder. Efter 3 sekunder høres der et første kort bip og et andet kort bip efter 10 sekunder.
- ▶ Slip nu NULSTIL-knappen. Som bekræftelse høres tre korte bip. Systemet nulstilles nu til standardindstillingerne og genstartes.



#### **BEMÆRK!**

Nulstillingen til standardindstillingerne nulstiller også administratoradgangskoden!

Alle data på harddisken bevares ved nulstilling til standardindstillingen! Kun systemindstillingerne nulstilles.

# Anvendelse af Memeo Backup

Sådan konfigureres sikkerhedskopieringsfunktionen med Memeo Instant Backup på din NAS-server:

## Oprettelse af netværksdrevet til datasikkerhedskopien

- ▶ Installer Medion NAS Tool og derefter Memeo Instant Backup (som beskrevet under "Anvendelse af Memeo Backup" på side 20).
- ▶ Start Medion NAS Tool.
- ▶ Opret forbindelse til NAS-serveren via Medion NAS Tool som beskrevet under "Start af Medion NAS Tool" på side 13.
- ▶ Klik på ikonet "Network drive(s)".
- ▶ Hvis du hurtigt vil oprette datasikkerhedskopien i en offentlig mappe, skal du markere afkrydsningsfeltet "**Guest**". Hvis der skal sikkerhedskopieres data i andre shares, skal du logge på den tilsvarende brugerkonto.
- ▶ Vælg et drevbogstav (f.eks. "**Z**").
- ▶ Vælg en mappe, hvor sikkerhedskopierne af dataene skal gemmes (f.eks. "**public**").
- ▶ Marker afkrydsningsfeltet "**Restore Connection at Windows logon**".

## Sikkerhedskopiering af data med Memeo Backup

- ▶ Start Memeo Instant Backup ved at klikke på ikonet "Memeo Backup" i Medion NAS Tool.
- ▶ I menuen "**Help**" skal du klikke på menupunktet "**Register**" og derefter indtaste den produkt nøgle, som findes på den medfølgende software-cd.
- ▶ Spring startsiden over ved at klikke på menupunktet "**No Thanks, I want to start a Backup now**".
- ▶ Vælg nu det netværksdrev, du netop har oprettet, som destination for data-sikkerhedskopien (i eksemplet ovenfor: **public (Z:)**).
- ▶ Klik på "**Start Backup**".

Alle filer på drev **C:** på computeren sikkerhedskopieres til NAS-serverdrevet. Følgende mapper på **C:** sikkerhedskopieres ikke:

- Mappen "Programmer"
- Midlertidige filer og protokolfiler samt virtuelle harddiskfiler
- Mappen "Windows"



### BEMÆRK!

Du kan finde flere oplysninger om Memeo Instant Backup ved at gå til menuen Help og vælge menupunktet "Quick Start Guide".

# Webkonfiguratoren

Webkonfiguratoren er en HTML-baseret brugergrænseflade til NAS-serveren, som du kan åbne i en webbrowser.

Du skal mindst bruge Internet Explorer 6.0 eller Mozilla Firefox 2.00 eller nyere versioner af disse browsere. Skærmløsningen skal være 1024 x 768 eller højere.

For at du kan bruge webkonfiguratoren skal pop op-vinduer være tilladt i webbrowseren, og Windows' pop op-blokering skal være deaktiveret.

Du skal også aktivere JavaScript.

Webkonfiguratoren kan startes på 3 måder:

- Åbn en webbrowser, og skriv den IP-adresse, der vises i Medion NAS Tool, på webbrowserens adresselinje.

eller

- Skriv "http://nas-server" på webbrowserens adresselinje

eller

- Klik i hovedmenuen i Medion NAS Tool på menupunktet **Configuration** (øverst til venstre) og derefter på **Administration**. Når du bliver bedt om det, skal du angive dit brugernavn og din adgangskode for at åbne siden.

Standardwebbrowseren åbnes, og hovedmenuen vises.



## **BEMÆRK!**

Ved leveringen er brugernavnet [**admin**] og adgangskoden [**1234**] forudindstillet. Log først på som denne bruger, og vælg derefter en anden adgangskode. Du bliver bedt om at gøre det, når du er logget på.

## Hovedmenuen

Alle brugere (også administratoren) vil først se hovedmenuen, når de er logget på.



### **BEMÆRK!**

Du kan justere visningen af hovedmenuen ved at klikke på ikonerne (cirkel eller liste) nederst til højre på skærbilledet.

### **BEMÆRK!**

Hvis du ikke aktiverede indstillingen “**Stay logged in for two weeks**”, da du loggede på, vil du automatisk blive logget af den aktuelle webkonfigurationsession, hvis der ikke er nogen aktivitet i mere end 15 minutter. I så fald skal du blot logge på NAS-serveren igen.

Hovedmenuen viser følgende ikoner, som bruges til at åbne de individuelle funktioner:

### Ikoner i hovedmenuen

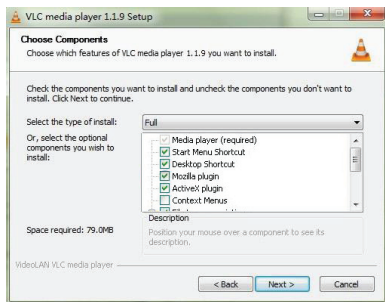
Ikon	Beskrivelse
	Brug menuen Music til at organisere og afspille dine musikfiler.
	Brug menuen Photo til at organisere og afspille dine billedfiler.
	Brug menuen Video til at organisere og afspille dine videofiler.
	Brug menuen Favourites til at oprette og redigere afspilningslister.
	Filbrowseren viser dig mapperne og filerne på serveren i en biblioteksstruktur. Her kan du omdøbe filer, flytte dem eller hente dem til din computer.
	Brug menuen Applications til at aktivere eller deaktivere programmer, der er installeret på NAS-serveren.
	Brug systemindstillingerne til at foretage de grundlæggende indstillinger som bruger og de avancerede indstillinger som administrator.





### BEMÆRK!

Din webbrowser skal muligvis bruge plugins til Windows Media Player og VLC (Video-LAN-Client) for at kunne afspille musik- og videofiler. Hvis du har brug for VLC-plugin'en, skal du hente og installere VLC-afspilleren (<http://www.videolan.org/vlc>). Hvis du vil installere VLC-plugin'en til browseren Mozilla FireFox, skal du markere afkrydsningsfeltet "Mozilla plug-in" under installationen.



## Navigation i menulinjen

Menulinjen vises ved den øverste kant i de fleste menuer. Ved hjælp af menulinjeikonerne kan du navigere som følger:



Gå tilbage til hovedmenuen



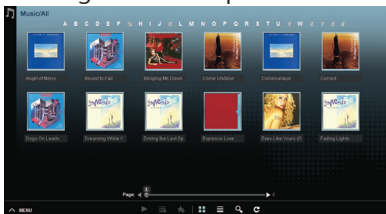
Få vist Hjælp-siden for den side, der vises i øjeblikket



Klik på denne knap for at afslutte den aktuelle session og logge af webkonfiguratoren.

## Menuen Music

Hvis du vil håndtere og afspille de musikfiler, som er gemt på NAS-serveren, skal du vælge et af menupunkterne i menuen Music.



Hvis du vil ændre filvisningen eller organisere filerne, skal du bruge den værktøjslinje, der er vist nedenfor:



1. Adgang til menuen
2. Start afspilningen
3. Tilføj til den aktuelle afspilningsliste
4. Vis filer som miniaturer
5. Vis filer som en liste
6. Søg efter filer
7. Opdater visningen

### Folder

Vælg musik ud fra mapper/albummer.

### Artist

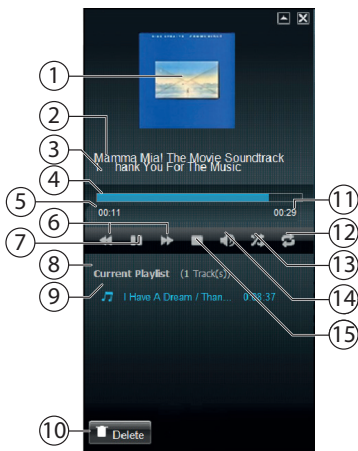
Vælg musik ud fra kunstnernavn.

### All

Vælg musik ud fra mapper/albummer, titler og kunstnere.

## Musikafspiller

Klik på menupunktet "Current playback" for at starte musikafspilleren.



1. Albumcover
2. Albumnavn
3. Titel
4. Afspilningslinje
5. Forløbet afspilningstid
6. Spol tilbage/frem
7. Pause
8. Navn på afspilningsliste
9. Titel på afspilningslisten
10. Slet titel fra afspilningslisten
11. Samlet afspilningstid
12. Gentag titel/gentag alle
13. Tilfældig afspilning
14. Juster lydstyrken
15. Stop afspilningen

## Menuen Photo

Hvis du vil organisere og afspille de billedfiler, som er gemt på NAS-serveren, skal du vælge et af menupunkterne i menuen Photo.



Hvis du vil ændre filvisningen eller organisere filerne, skal du bruge den værktøjslinje, der er vist nedenfor:



1. Adgang til menuen
2. Start diasshow
3. Vis filer som miniaturer
4. Vis filer som en liste
5. Søg efter filer
6. Opdater visningen

### Folder

Vælg fotos ud fra mapper.

### Date

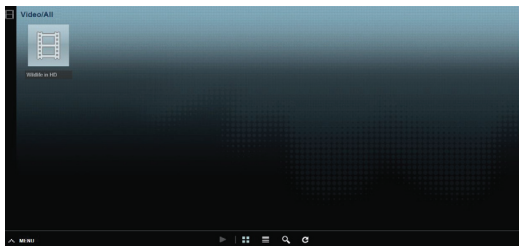
Vælg fotos ud fra dato.

### All

Vælg fotos ud fra navn og mappe.

## Menuen Video

Hvis du vil organisere og afspille de videofiler, som er gemt på NAS-serveren, skal du vælge et af menupunkterne i menuen Video.



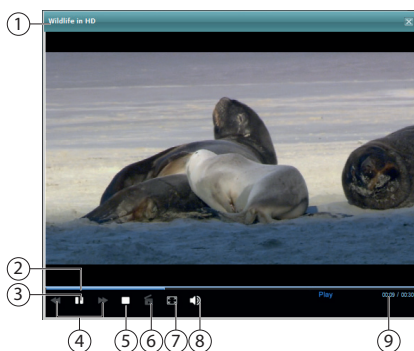
Hvis du vil ændre filvisningen eller organisere filerne, skal du bruge den værktøjslinje, der er vist nedenfor:



1. Adgang til menuen
2. Start afspilningen
3. Vis filer som miniaturer
4. Vis filer som en liste
5. Søg efter filer
6. Opdater visningen

## Videoafspilleren

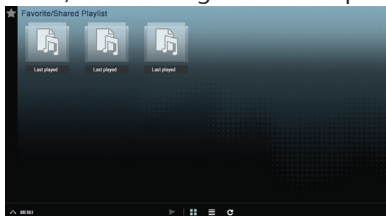
Når du starter videoafspilningen, åbnes videoafspilleren.



1. Titel
2. Afspilningslinje
3. Sæt afspilningen på pause
4. Spol tilbage/frem
5. Stop afspilningen
6. Skift fra Windows Media Player til VLC Player
7. Fuld skærm (dobbeltklik på skærmen for at afslutte fuldskræmstilstand)
8. Juster lydstyrken
9. Forløbet/samlet afspilningstid

## Menuen Favorite

Hvis du vil have vist og afspille brugerens favoritliste, som er gemt på NAS-serveren, skal du vælge et af menupunkterne i menuen Favourites.



### Last played

Viser filerne ud fra den dato, hvor de senest er afspillet.

### Most frequently played

Viser filerne ud fra det antal gange, de er blevet afspillet.

### Last added

Viser filerne ud fra den dato, hvor de blev tilføjet til favoritlisten.

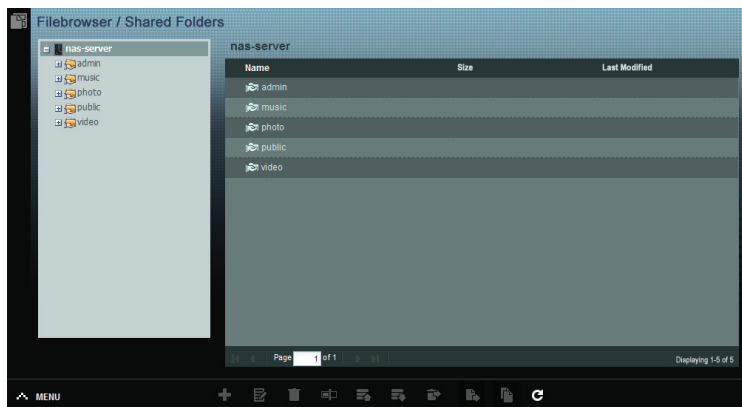
Hvis du vil ændre filvisningen eller organisere filerne, skal du bruge den værktøjslinje, der er vist nedenfor:



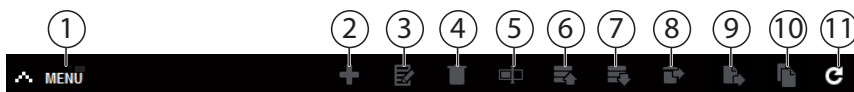
1. Adgang til menuen
2. Start afspilningen
3. Vis filer som miniaturer
4. Vis filer som en liste
5. Opdater visningen

# Menuen File Browser

Du kan bruge filbrowseren til at organisere mapper og filer på serveren. Alle mapper, der er oprettet på serveren, vises i filbrowseren. Mappestrukturen vises i venstre side, og mappernes indhold vises til højre i hovedvinduet.



Hvis du vil organisere dine filer og mapper, skal du bruge den værktøjslinje, der er vist nedenfor:

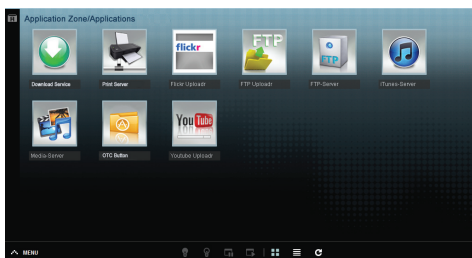


1. Adgang til menuen
2. Opret en ny mappe
3. Konfigurer share
4. Slet
5. Omdøb
6. Overfør
7. Hent
8. Gendan
9. Flyt
10. Kopier
11. Opdater visningen



# Programzonen

Hvis du vil have vist og aktivere de programmer, der er installeret på NAS-serve-  
ren, skal du åbne menuen Applications.



## Redigering af programmer

Dobbeltklik på et program for at få vist indstillingerne for dette program.

Brug menulinjen

Hvis du vil deaktivere eller stoppe et program, skal du bruge den værktøjslinje,  
der er vist nedenfor:



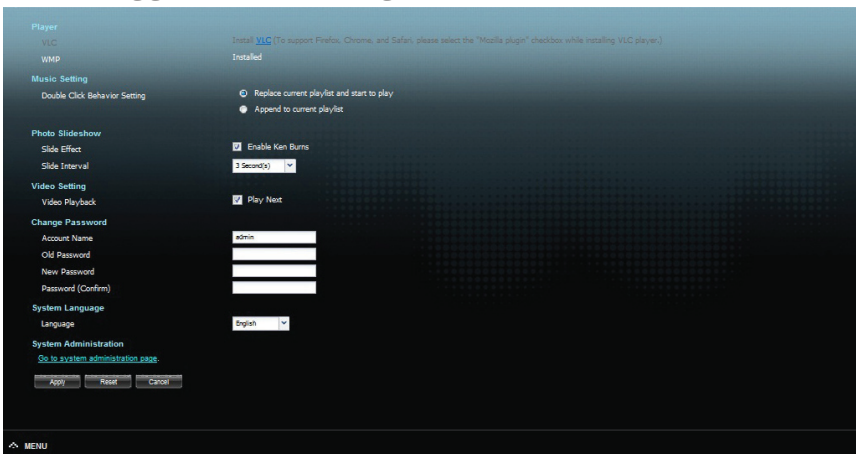
1. Adgang til menuen
2. Aktiver program
3. Deaktiver program
4. Sæt program på pause
5. Genoptag program
6. Vis programmer som miniaturer
7. Vis programmer som en liste
8. Opdater visningen

# Systemindstillinger



Hvis du er logget på NAS-serveren som administrator, kan du åbne siden med systemindstillinger direkte ved at vælge menupunktet Administrator. Som bruger kan du kun vælge grundlæggende indstillinger:

## Grundlæggende indstillinger



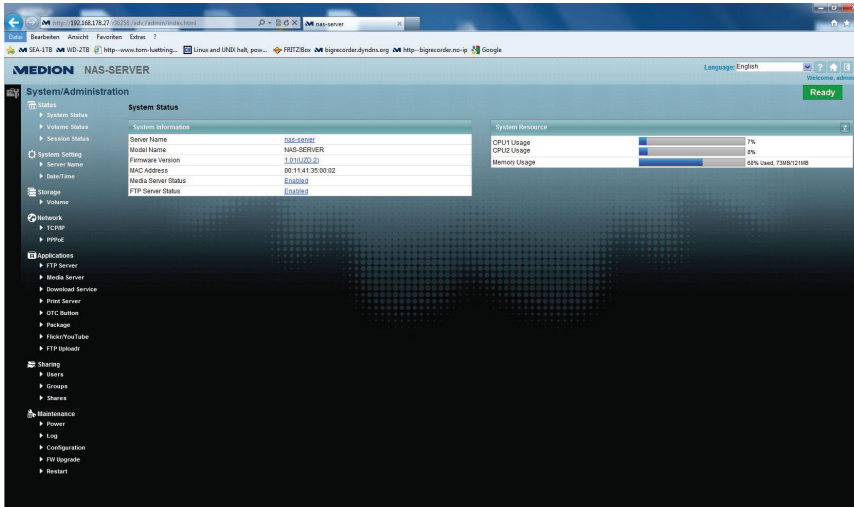
I de grundlæggende indstillinger (som alle brugere har adgang til) kan du ændre indstillingerne for medieafspilleren, afspilningens virkemåde og foto- og videoafspilning for den bruger, der er logget på i øjeblikket.

Du kan også ændre brugernavnet og adgangskoden samt indstille webkonfiguratoren's systemsprog, som brugeren ser.

Som administrator kan du også bruge **“Go to system administration page”** til at skifte til systemindstillingerne.

# System/Administration

Hvis du er logget på som administrator, kan du håndtere hele NAS-serverens konfiguration via menuen System/Administration.



# Status

## System Status

### System Information

#### Server Name

Dette NAS-serverens navn, som vises på netværket. Klik på servernavnet for at redigere navnet, beskrivelsen og arbejdsgruppen (se "Server Name" på side 38).

#### Model Name

Modelnavnet vises her.

#### Firmware Version

Her kan du se din NAS-servers firmwareversion. Klik på punktet for firmwareversionen for at skifte direkte til menuen Maintenance/FW Upgrade (se "FW Upgrade" på side 89). Der kan du opdatere firmwaren.

#### MAC Address

Her vises din NAS-servers individuelle fysiske hardwareadresse (MAC).

#### Media Server Status

Angiver, om medieserveren er aktiveret eller deaktiveret. For at medieklienter (f.eks. Windows Media Player eller medieenheder, der understøtter DLNA, som f.eks. fjernsyn, internetradioer, medieafspillere) kan afspille de mediefiler, der findes på NAS-serveren, skal medieserveren være aktiveret. Klik på statussen for at konfigurere medieserveren.

#### FTP Server Status

Angiver, om FTP-serveren er aktiveret eller deaktiveret. FTP-serveren skal være aktiveret, for at der kan foretages FTP-overføringer mellem NAS-serveren og en anden computer. Klik på statussen for at konfigurere FTP-serveren.

### System Resource

#### Refresh

Klik på denne knap øverst til højre ved siden af punktet "**System Resource**" for at opdatere systemoplysningerne.

## CPU Usage

Her vises den samlede CPU-belastning for alle processer, der kører på NAS-serveren, i procent.

Klik på knappen **Refresh** for at opdatere denne visning. Visningen opdateres hvert 10. sekund.



### **BEMÆRK!**

Hvis der er for mange brugere logget på NAS-serveren, kan NAS-serveren først svare efter en betydelig forsinkelse.

## Memory Usage

Anvendelsen af den primære hukommelse vises her.

Klik på knappen **Refresh** for at opdatere denne visning. Visningen opdateres hvert 10. sekund.

## Volume Status

### Internal volume/external volume

Den interne enhed er NAS-serverens installerede harddisk.

Klik på tandhjulikonet for at åbne **Storage**. Her kan du oprette og redigere enheder på NAS-serveren.

Eksterne enheder er alle drev, der er tilsluttet NAS-serveren som USB-datamedier. USB-drev nummereres i den sekvens, som de blev tilsluttet i.

Klik på tandhjulikonet for at åbne **Storage**. Her kan du oprette og redigere enheder på USB-datamediet.

Se også afsnittet "**Storage**" side 40.

### Status

Dette ikon angiver, om enheden er **healthy**, **degraded** eller **down**.

### Name

Enhedens navn vises her.

### File System

Det eksterne datamedies (USB) filsystem vises her.

### Disk(s)

Den harddisk, der indeholder enheden, vises her.

### Disk Usage

Diskens samlede størrelse samt den anvendte hukommelse og den ledige hukommelse vises her i procent.

## Session Status

Alle brugere, der er logget på NAS-serveren i øjeblikket, vises her.

### Type

Den type forbindelse (Windows/CIFS, Web (webkonfiguratoren) eller FTP-forbindelse), som brugeren brugte til at logge på NAS-serveren, vises her.

### Share Name

Navnet på det share på NAS-serveren, som brugeren er tilsluttet under CIFS-sessioner, vises her. Dette felt er tomt for FTP- og websessioner.

### Username

Navnet på den bruger, der er tilsluttet NAS-serveren, vises her. Der skal defineres et brugernavn for dette.

**ANONYMOUS FTP** vises, hvis der ikke er defineret noget brugernavn for denne bruger.

### Connected At

Her vises dato og klokkeslæt for den seneste brugersession i formatet år, måned, dag, time, minut og sekund.

### IP Address

Her vises IP-adressen for den computer, der er tilsluttet NAS-serveren.

# System Setting

Ved hjælp af systemindstillingerne kan du identificere din NAS-server på netværket og indstille klokkeslættet og datoen.

## Server Name

### Server Identification

Brug denne menu til at redigere CIFS-indstillingerne. Du kan tildele et servernavn og tilføje en arbejdsgruppe til din NAS-server.



#### **BEMÆRK!**

CIFS-forbindelsesprotokollen kan ikke deaktiveres på NAS-serveren!

### Server Name

Angiv et navn, så NAS-serveren kan identificeres på netværket.

Du kan indtaste op til 15 alfanumeriske tegn. Det sidste tegn kan ikke være et minustegn (-). Navnet skal begynde med et bogstav. Der skelnes ikke mellem store og små bogstaver i systemet.

### Description

I dette felt kan du indtaste en beskrivelse på højst 61 tegn. Du kan bruge alle tegn undtagen følgende: /\:|[]<>+;=?\*"~.

### Workgroup Name

Indtast arbejdsgruppens navn her. En arbejdsgruppe er en gruppe computere på et netværk, som kan udveksle filer.

Når arbejdsgruppen er angivet, forbindes brugerne af disse computere til NAS-serveren.

Du kan indtaste op til 15 alfanumeriske tegn. Det sidste tegn kan ikke være et minustegn (-). Navnet skal begynde med et bogstav. Der skelnes ikke mellem store og små bogstaver i systemet.

### Support Non-English Computer Names

Vælg denne valgmulighed, hvis computere, der bruger ikke-vesteuropæiske tegntabeller (f.eks. kinesisk eller russisk), skal tilsluttes arbejdsgruppen. Hvis du ny starter en søgning efter computere i arbejdsgruppen, vil disse computer-navne også blive genkendt.

### Apply

Klik her for at acceptere og gemme indstillingerne.

### Reset

Klik her for at gendanne de tidligere indstillinger.

## Date/Time

Vælg en tidszone og en tidsserver, som NAS-serveren skal modtage klokkeslættet og datoen fra. Datoen og klokkeslæt bruges derefter i NAS-serverens logfiler og meddelelser.



### **BEMÆRK!**

Indstillingen af dato og klokkeslæt kræver, at NAS-serveren har forbindelse til internettet!

## Current System Date Time Setting

### Current Time

Viser det aktuelle systemklokkeslæt på NAS-serveren.

### Current Date

Viser den aktuelle dato på NAS-serveren.

## Date Time Setup

### Get from Time Server

Vælg denne valgmulighed, hvis NAS-serveren skal hente klokkeslættet og datoen fra en tidsserver, som du kan angive i det næste felt.

### Time Server Address

Vælg en tidsserver på rullelisten, eller angiv adressen for en anden tidsserver i dette felt.

### Synchronize Now

Klik på denne knap for at synkronisere klokkeslættet direkte via den server, der er angivet ovenfor.

## Time Zone

### Time Zone

Angiv tidszonen for din placering her. Dette punkt bruges til at indstille tidsforskellen mellem din tidszone og Greenwich Mean Time (GMT).

### Auto/Manual Daylight Saving

Brug disse felter til at definere perioden for visning af sommertid.

Vælg "**Auto Daylight Saving**", hvis du ikke planlægger at bruge en afvigende periode. Vælg "**Manual Daylight Saving**", og indstil startdatoen og slutdatoen for sommertidsperioden.

Under punktet "**Offset**" skal du indstille sommertidsforskellen i timer.

### Apply

Klik her for at acceptere og gemme indstillingerne.

### Cancel

Klik her for at gendanne de tidligere indstillinger.



## Storage

I undermenuen “**Storage**” kan du administrere forskellige drev på NAS-serveren.



### **BEMÆRK!**

Vi anbefaler, at NAS-serverens harddisk kontrolleres for fejl hver 3. måned eller efter 32 startprocesser.

## Internal/External Volume

Tabellerne viser oplysninger om alle enheder på den interne harddisk og alle enheder på tilsluttede USB-datamedier.

### **Status**

Dette ikon angiver, om enheden er **Healthy**, **Resync**, **Recovering**, **Degraded** eller **Down**.

### **Volume**

Drevnavnet tildeles til at starte med automatisk af NAS-serveren. Her kan du tildele et andet drevnavn.

### **File system/Disk Configuration**

Her vises drevets filsystem.

### **Disk(s)**

Denne kolonne viser de fysiske harddisk, der indeholder drevet. Hvis du placerer musen over et punkt, vises yderligere oplysninger som f.eks. modelnavn og kapacitet.

### **Capacity**

Drevets samlede kapacitet samt den anvendte og ledige diskplads vises her.

### **Add**

Klik på dette punkt for at tilføje en ny intern eller ekstern enhed.

### **Edit**

Klik på punktet **Edit** for at ændre drevnavnet.

## **Volume Name**

Drevnavnet kan være op til 31 tegn langt.

Tildel et unikt navn for at undgå forvirring.

Du kan indtaste alfanumeriske tegn samt " " [mellemrum], "\_" [understregningstegn] og "."

Det første tegn skal dog være alfanumerisk (A–Z 0–9).

Det sidste tegn må ikke være et mellemrum.

For eksterne drev må navne kun bestå af op til 32 tegn fra ASCII-tegntabellen.

Navnet skal være unikt (ikke allerede tildelt et andet drev).

## **Apply**

Klik her for at acceptere og gemme indstillingerne.

## **Cancel**

Klik her for at lukke indstillingerne uden at gemme.

# Network

## TCP/IP

Brug punktet TCP/IP til at foretage de følgende indstillinger for IP-adressen.



### **BEMÆRK!**

Hvis du ændrer NAS-serverens IP-adresse, skal du logge på NAS-serveren igen, når du har accepteret indstillingerne.

## **IP Address**

### **Dynamic**

Vælg denne indstilling, hvis NAS-serveren automatisk skal tildeles en IP-adresse fra en router.

Hvis NAS-serveren ikke tildeles en IP-adresse, tildeler NAS-serveren automatisk sig selv en IP-adresse og en undernetværksmaske. Dette giver dig for eksempel mulighed for at tilslutte din NAS-server direkte til din computer. Hvis computeren også får tildelt en IP-adresse automatisk, tildeler computeren og NAS-serveren sig selv adresser og kan derefter kommunikere.

### **Static**

Vælg denne indstilling for at definere statiske IP-oplysninger. Hvis du vil gøre det, skal du angive følgende oplysninger:

#### **IP Address**

Indtast den statiske IP-adresse her.

#### **IP Subnet Mask**

Angiv IP-undernetmasken her.

#### **Default Gateway**

Angiv standardgatewayens adresse her.

## **DNS**

DNS (Domain Name System) bruges til at gøre et domænenavn i stand til at repræsentere de tilsvarende IP-adresser. Hvis DNS-serverens IP-adresse er kendt, skal du angive den her.

### **Dynamic**

Angiv her, om DNS-serveradressen skal hentes automatisk.

### **Static**

Angiv en statisk IP-adresse for DNS-serveren.

#### **Primary DNS Server**

Angiv den primære DNS-servers IP-adresse her.

#### **Secondary DNS Server**

Angiv den sekundære DNS-servers IP-adresse her.

## HTTP (Web Configurator)

### Enable Secondary HTTP Port

Her kan du konfigurere yderligere en HTTP-port, som kan bruges til at få adgang til webkonfiguratoren.

Angiv et tal i portnummerfeltet.

### Jumbo Frames

Jumbo Frames forbedrer netværkets ydeevne. Jumbo Frames kræver et 1 Gbps netværk (Gigabit Ethernet), som også skal understøtte Jumbo Frames. Indstil den størst mulige rammestørrelse, som understøttes af alle netværksenheder (netværkskort i computere samt switche, hubs og routere).

Når Jumbo Frames-funktionen er aktiveret, kan du vælge mellem rammestørrelser på 4 KB, 8 KB og 9 KB.



#### **BEMÆRK!**

Hvis du aktiverer Jumbo Frames-funktionen på en NAS-server på et netværk, der ikke understøtter dette, mister du adgangen til NAS-serveren. Hvis det sker, skal du nulstille NAS-serveren til fabriksindstillingerne.

### Network Diagnostic Tool

Brug denne funktion til at teste netværksforbindelsen til en bestemt IP-adresse eller et bestemt domæne. Vælg en adresse, eller angiv en i indtastningsfeltet. Klik derefter på **“Ping”** for at sende en pakke fra NAS-serveren til netværksforbindelsen.

- **Successfully pinged host** – NAS-serveren kunne “pinge” værten, netværksforbindelsen er tilgængelig.
- **Unable to ping host**– NAS-serveren kunne ikke “pinge” værten, værten blev ikke fundet.

### Apply

Her kan du gemme TCP/IP-konfigurationen. Klik på **Apply** for at genstarte NAS-serveren og gemme indstillingerne. Vent, til logonskærm-billedet vises, eller NAS-serveren er startet helt, og brug derefter Medion NAS Tool til at finde NAS-serveren på netværket.

### Reset

Her kan du gendanne de tidligere gemte indstillinger.

## PPPoE

I denne menu kan du konfigurere PPPoE-indstillingerne for en direkte internetforbindelse.

### Status

Her vises status for PPPoE-forbindelsen.

### IP Address

Her vises IP-adressen for PPPoE-forbindelsen.

### IP Subnet Mask

Her vises undernetmasken for PPPoE-forbindelsen.

## Configuration

### Enable PPPoE Connection

Brug dette punkt, hvis du tilslutter NAS-serveren direkte til et DSL-modem. Du skal angive det brugernavn og den adgangskode, som du har fået af din internetudbyder.

### Username

Angiv brugernavnet her. Hvis brugernavnet skal angives i formatet **bruger@domæne**, hvor domænet repræsenterer udbydernavnet, skal du indtaste begge dele på denne måde.

### Password

Indtast adgangskoden for det brugernavn, der er angivet ovenfor.

### Password (confirm)

Gentag adgangskoden

### Apply

Klik her for at acceptere og gemme indstillingerne.

### Reset

Klik her for at gendanne de tidligere indstillinger.

# Application

## FTP Server

Brug FTP-serveren til at få adgang til data på NAS-serveren via en FTP-forbindelse.

### FTP

#### Enable FTP

Marker dette felt for at tillade brugerne at oprette forbindelse til NAS-serveren via FTP.



#### **BEMÆRK!:**

Hvis du deaktiverer FTP, vil Mediagent ikke kunne modtage data fra NAS-serveren.

#### Connection Limit

Angiv det maksimale antal FTP-forbindelser, som tillades på NAS-serveren. Det maksimale antal er 5 forbindelser.

#### Idle Timeout

Angiv her, hvor længe FTP-forbindelsen skal opretholdes, hvis der ikke er nogen aktivitet eller ikke foretages nogen indtastninger. Den længste tilladte tid er 300 minutter.

#### Port Number

Det portnummer, som NAS-serveren bruger til FTP-forbindelser, vises her.

#### Enable Anonymous FTP Access

Marker dette felt for at tillade alle brugere at logge på NAS-serveren ved at angive brugernavnet **“FTP”** eller **“anonymous”** uden at angive en adgangskode. Ethvert andet brugernavn anses for at være et dedikeret brugernavn og kræver, at den tilknyttede adgangskode angives.

#### Customise the port range for data transfer

Marker dette felt for at angive et portområde for FTP-klienter, som skal bruges, når der hentes data fra NAS-serveren i passiv tilstand.

Antallet af forbindelser er lig med halvdelen af portområdet. Hvis portområdet er mindre end det antal forbindelser, som du angav under **“Connection Limit”**, reduceres disse tilsvarende.

Hvis du for eksempel definerer et portområde fra 1024 til 1027 og har defineret 5 FTP-forbindelser under **“Connection Limit”**, kan forbindelsesbegrænsningen reelt kun være 2 (4 porte i området/2), da dette er den mindste værdi.

## Starting Port

Angiv her et portnummer mellem 1024 og 65535 for starten af området.

## Ending Port

Angiv her et portnummer mellem 1024 og 65535 for slutningen af portområdet.

## Download/Upload Rate For All Users (include admin)

Her kan du indstille hentnings-/overførselsbegrænsningerne for alle brugere, der er logget på NAS-serveren.

- **Max. Download Rate** – Angiv den maksimale hentningshastighed (i kilobyte/s).
- **Max. Upload Rate** – Angiv den maksimale overførselshastighed (i kilobyte/s).

## Character Set

NAS-serveren bruger som standard tegntabellen UFT-8 (8-Bit UCS/Unicode Transformation Format) til FTP-forbindelser. Hvis mapper eller filnavne på brugerens FTP-klient ikke vises korrekt, kan du angive en anden tegntabel her. Denne indstilling har kun betydning for FTP-forbindelser og påvirker ikke Windows/CIFS-forbindelserne (dvs. den vil ikke rette visningen af filnavnene i Windows Stifinder).

## Apply

Klik her for at acceptere og gemme indstillingerne.

## Reset

Klik her for at gendanne de tidligere indstillinger.

## Media Server

Ved hjælp af Media Server kan du afspille data på UPnP/DLNA-kompatible medieenheder som f.eks. spilkonsoller (f.eks. Xbox, PSP, Wii, ...), digitale medieafspillere, digitale billedrammer, kameraer, andre NAS-lagerenheder, pc'er eller mobile enheder. NAS-serveren kan klassificere disse mediedata (f.eks. ud fra kunstner eller genre) og indekserer dem for at gøre søgninger hurtigere. Hvis mediedataene ikke vises korrekt eller ikke er klassificerede, skal du opdatere dataene.



### **BEMÆRK!**

Hvis du vil bruge UPnP/DLNA-programmer på NAS-serveren, skal Media Server være aktiveret.

## Status

### Number of Music Tracks

Det samlede antal musikfiler, der bruges på NAS-serveren, vises her. NAS-serveren scanner de delte mediefiler i alle de områder, der er blevet delt under **Applications->Media Server->Share Publish**.

### Number of Photos

Det samlede antal fotofiler, der bruges på NAS-serveren, vises her. NAS-serveren scanner de delte mediefiler i alle de områder, der er blevet delt under **Applications->Media Server->Share Publish**.

### Number of Videos

Det samlede antal videofiler, der bruges på NAS-serveren, vises her. NAS-serveren scanner de delte mediefiler i alle de områder, der er blevet delt under **Applications->Media Server->Share Publish**.

### Refresh

Klik på dette felt for at opdatere visningen.

### Rebuild Database

Klik på dette felt, hvis medieklienterne ikke viser de delte filer på Media Server.



#### **BEMÆRK!**

Hvis dette sker, skal du også kontrollere programmernes delingsindstillinger under **Media Server->Share Publish**, hvis der ikke vises nogen filer i Media Server.

## Share Publish

Her kan du vælge shares til delt brug (f.eks. til brug med medieklienter som DMA-2500 eller iTunes®).

### Publish

Vælg de shares, som Media Server skal dele med andre medieklienter.

### Share Name

Her vises de shares, der findes på NAS-serveren, med deres navne.

### Publish Music Tracks

Marker dette felt for at tillade medieklienter at få adgang til musikfilerne på NAS-serveren.

### Publish Photos

Marker dette felt for at tillade medieklienter at få adgang til fotofilerne på NAS-serveren.



## **Publish Videos**

Marker dette felt for at tillade medieklienter at få adgang til videofilerne på NAS-serveren.

## **Apply**

Klik her for at acceptere og gemme indstillingerne.

## **Reset**

Klik her for at gendanne de tidligere indstillinger.

## iTunes server

Hvis du aktiverer iTunes®-serverunderstøttelsen på NAS-serveren, skal alle brugere anvende iTunes® for at kunne afspille musikfilerne fra de delte mapper.

## Download Service

NAS-serveren bruger downloadtjenesten til at hente filer fra internettet. Her kan du håndtere dine filhentninger.



### BEMÆRK!

NAS-serveren gemmer som standard hentede filer i administratores mappe "Download".

### Download Service

Klik på "ON" og derefter på feltet "Apply" for at aktivere eller deaktivere downloadtjenesten. Når downloadtjenesten er deaktiveret, sættes alle igangværende hentninger på pause, og filerne sættes i kø til hentning. Hvis du aktiverer downloadtjenesten igen, genoptages eller genstartes hentningerne (hvis genoptagelsen mislykkes).

Hentningerne vises i tabellen. Klik på en kolonne for at sortere posterne i henhold til de følgende kriterier.

### Active

Alle filer, som NAS-serveren henter i øjeblikket, eller som deles med andre BitTorrent-brugere, vises her.

NAS-serveren kan maksimalt hente 5 opgaver samtidig (eller mindre alt afhængigt af, hvor meget systemhukommelse der er tilgængelig). Hvis du tilføjer flere opgaver, vises de i vinduet **Inactive**.

BitTorrent-hentninger kan blive vist kortvarigt i vinduet "**Inactive**", inden de vises i vinduet "**Active**". NAS-serveren flytter automatisk helt hentede filer til vinduet "**Completed**".

### Inactive

Alle filer, der er sat i kø til hentning, eller hvor hentningen er sat på pause, vises her.

### Completed

Alle filer, der er hentet helt, vises her.

Kolonnen "**Location**" viser, hvor filen er blevet gemt på NAS-serveren. Klik på lagringsstedet for at åbne Windows Stifinder og få direkte adgang til filen.

### Error

Alle filer, som det ikke lykkedes at hente, vises her. NAS-serveren forsøger automatisk at genstarte mislykkede hentninger. Hvis det nye forsøg ikke lykkes, afslutter NAS-serveren hentningsforsøget, og hentningen vises i kolonnen "**Error**". Hvis du vil forsøge hentningen igen, skal du bruge feltet "**Add**" eller oprette en ny hentning.

Du kan redigere hentningsposter ved hjælp af følgende knapper:

## Add

Når du har fundet en fil, som du vil hente, skal du kopiere filens URL-adresse. Log derefter på webkonfiguratoren, og åbne menupunktet **Applications** -> **Download Server**. Klik på feltet **“Add”**, og indtast filens URL-adresse. Du kan også angive en BitTorrent-fil i stedet for en URL-adresse for en fil.

## Select Files

Vælg en Torrent-fil, og klik på posten for at hente de individuelle filer i denne Torrent.

Vinduet **“Select Files”** vises. Vælg de filer, du vil hente, og klik på OK.

## Delete

Hvis du vil slette hentninger (eller fjerne filer, der allerede er hentet, fra vinduet **“Completed”**), skal du vælge en hentningsopgave og klikke på **“Delete”** for at fjerne den fra listen.

Der vises et bekræftelsesvindue. Klik på **“Apply”** for at slette opgaven, eller klik på **“Cancel”**. Hvis du sletter en hentningsopgave, kan du vælge, hvilke filer i hentningen du vil slette. Funktionen Delete sletter den hentede fil, og for BitTorrent-filer sletter den også den tilknyttede .torrent-fil.

Du kan bruge Skift- og Ctrl-tasterne til at foretage flere valg.

## Pause

Vælg en hentningsopgave, som du vil sætte på pause.

Hentninger, der er sat på pause, vises i vinduet **“Inactive”**.

Du kan bruge Skift- og Ctrl-tasterne til at foretage flere valg.

## Resume

Hvis du vil genoptage en hentning, der er sat på pause, skal du klikke på feltet **“Resume”**.

Hvis du klikker på en gennemført hentning, hentes filen igen.

Hvis du vil reseed en BitTorrent, skal du lade Torrent-filen og de hentede filer blive på deres oprindelige lagringssteder.

## Refresh

Her kan du opdatere visningen.

## Preferences

Åbn dette vindue for at definere, hvor hentede filer skal gemmes, og for at foretage indstillinger for BitTorrents.

## Task Info

Her vises yderligere oplysninger om hentningsopgaven.

## Status

Her vises status for den individuelle hentning.

**Completed:** NAS-serveren har gennemført hentningen af filen.

**Seeding:** Hentningen er gennemført, og NAS-serveren stiller den til rådighed for andre BitTorrent-brugere, så de kan hente den.

**Downloading:** NAS-serveren er i gang med at hente filen.

**Queued:** Hentningen er i kø.

**Pause:** Hentningen er sat på pause. Klik på dette punkt, og vælg derefter **“Resume”** for at genoptage hentningen.

**Error:** NAS-serveren kunne ikke gennemføre hentningen. Klik på dette punkt, og vælg derefter **“Resume”** for at genoptage hentningen.

## Name

Her vises hentningens navn. Punktummerne “. . .” angiver et længere filnavn. Hold markøren over posten for at få vist hele navnet.

## Location

Hentningens filsti vises i vinduet **“Complete”**.

Klik på lagerplaceringen for at åbne filbrowseren og få direkte adgang til filen.

## Complete (%)

Her vises, hvor stor en del af hentningen (i procent) der allerede er gennemført.

## Seeds

BitTorrent-filer **“seedes”**, hvilket vil sige, at de allerede stilles til rådighed for andre BitTorrent-brugere under hentningen. Det antal computere, der har hele hentningsfilen, vises her.

Værdien vises i formatet **“Leeches(Seeds)”**, hvor Leeches står for deltagere, der ikke har hele filen, og også henter den. **“Seeds”** er de deltagere, der allerede har hele hentningsfilen.

## Peers

Peers er alle computere, som i øjeblikket henter denne Torrent eller deler den med andre computere for at kunne hente den. Værdien vises i formatet **“Connected Peers (All Peers)[Health]”**. **“Connected Peers”** er computere, som NAS-serveren har forbindelse til, og som henter filen. **“All Peers”** er det samlede antal computere, som NAS-serveren kan oprette forbindelse til for at hente filen. **“Health”** viser filens tilgængelighed.

## Download Speed

Den hastighed, hvormed filen hentes til NAS-serveren, angives her.

BitTorrents starter normalt ved en lavere hastighed, fordi der oprettes mange forbindelser. Hentningshastigheden øges så i løbet af hentningsprocessen og falder så igen mod slutningen.

## Upload Speed

Her vises den hastighed, hvormed filen overføres fra NAS-serveren til andre BitTorrent-brugere.

## Time Left

Her vises den resterende tid i timer, minutter og sekunder, indtil hentningen er gennemført ved den aktuelle hentningshastighed.

## Priority

Du kan bruge prioriteten til at indstille, hvilke hentningsopgaver der har højere prioritet end andre. Du kan indstille prioriteten for aktuelle hentninger og for hentninger i kø til **High** eller **Auto**. Hvis du bruger indstillingen **“High”**, hentes den pågældende hentning før alle andre. Hvis du bruger indstillingen **“Auto”**, placeres hentningen normalt i køen.

## Error Code

Hvis en hentning mislykkes, vises fejl her sammen med en kode.

## Error Message

Dette er en fejlmeddelelse, som beskriver mere detaljeret, hvorfor hentningen mislykkedes.

## Adding a Download Task

Med dette vindue kan du tilføje en ny hentning.

## Source

### URL

Angiv URL-adressen for den fil, der skal hentes.

URL-adressen kan være et HTTP-link, et FTP-link eller en BitTorrent.

For en BitTorrent skal du kopiere .torrent-filens URL-adresse og indsætte den her.

NAS-serveren henter så automatisk den tilknyttede .torrent-fil og bruger den til hentningen.



### **BEMÆRK!**

Kontroller, at linket enten åbner den fil, du vil hente, eller viser et pop op-vindue, hvor du kan redigere filen. Hvis der vises et vindue med en meddelelse om, at hentningen vil starte om et par sekunder, skal du klikke på linket, hvis hentningen ikke starter automatisk.

## Torrent File

.Torrent-filen indeholder oplysninger, som NAS-serveren skal bruge til en BitTorrent-hentning. En Torrent-fil bruger filtypenavnet .torrent. Hvis din computer allerede har .torrent-filer, skal du angive stien til .torrent-filen eller klikke på **“Browse”** for at søge efter filen i bibliotekerne på din computer.

## Location of Downloaded Files

Her kan du angive, hvilken lagringsplacering der skal bruges til nye hentninger ("**Put incomplete downloads in**"), og hvor NAS-serveren skal flytte gennemførte hentninger hen ("**Move completed downloads to**").

Kolonnen "**Share**" viser brugeren af det share, som filen hentes fra.

I kolonnen "**Path**" kan du se, hvor NAS-serveren gemmer filen.

- BitTorrent-hentninger gemmes under **\*/incoming** (hvor "\*" er den mappe, du angav).
- HTTP/FTP-hentninger gemmes under **/\*** (hvor "\*" er den mappe, du angav).

## Edit

Klik på Edit. I det nye vindue kan du nu redigere lagringsplaceringerne for "**Put incomplete downloads in**" og "**Move completed downloads to**":

- **Share** – Vælg sharets ejer.
- **Path** – Angiv lagringsplaceringen her, eller klik på "**Browse**" for at søge i biblioteket.
- **Current Location** – Filstien til den aktuelle mappe vises her.
- **Folder Name** – Angiv et nyt mappenavn her, og klik på "**Apply**" for at oprette den.
- **Type** – Viser, om der er tale om en mappe eller en fil
- **Name** – Mappens/filens navn.

Vælg en mappe. Hvis du ikke angiver en mappe, sættes der en skråstreg (/) foran stien. Alt indhold i den angivne mappe vælges automatisk.

Klik på "**Apply**" eller "**Cancel**" for at lukke vinduet.

## Apply

Klik her for at acceptere og gemme indstillingerne.

## Cancel

Klik her for at lukke indstillingerne uden at gemme.

## General Settings

Brug dette vindue til at angive den lagringsplacering, der som standard skal bruges til hentede filer. Proceduren er den samme som den, der er anført i afsnittet "Adding a Download Task" på side 52. Du kan også indstille hentningsperioderne her.

## Download Period Control

Du kan angive en specifik periode, inden for hvilken filerne skal hentes.

## Enable Download Period Control

Indstil her hentningsvarigheden til **ON** eller **OFF**.

## Download Service is active in the time period (hh:mm - hh:mm)

Angiv her den periode, hvor NAS-serveren automatisk skal hente filerne.



### BEMÆRK!

Hvis du har deaktiveret indstillingerne for automatisk aktivering/deaktivering i menuen "**Maintenance**", skal du sørge for, at den angivne hentningstid ikke er i konflikt med deaktiveringen af tidsplanen.

## Apply

Klik her for at acceptere og gemme indstillingerne.

## Rest

Klik her for at gendanne de tidligere indstillinger.

## Cancel

Klik her for at lukke indstillingerne uden at gemme.

## BitTorrent Settings

BitTorrent-konfigurationen kan indstilles i dette vindue.

### Port Number

Angiv i portnummer i området fra 2 til 65536 for BitTorrent-hentninger. Det anbefales at bruge et portnummer, der er højere end 1025.

### DHT

Vælg **Enable** eller **Disable** for at aktivere/deaktivere understøttelse af DHT (Distributed Hash Table) på NAS-serveren. DHT giver en mere effektiv søgefunktion under datasøgning end andre søgemetoder.

### Maximum Download Rate

Her kan du begrænse båndbredden for BitTorrent-hentninger for at undgå situationer, hvor andre internetprogrammer på netværket ikke har tilstrækkelig hentningsbåndbredde.

Angiv værdien "**0**", hvis du ikke vil indstille nogen begrænsning.

### Maximum Upload Rate

Her kan du begrænse båndbredden for BitTorrent-hentninger for at undgå situationer, hvor andre internetprogrammer på netværket ikke har tilstrækkelig overførselsbåndbredde.

Angiv værdien "**0**", hvis du ikke vil indstille nogen begrænsning.

Hvis du ikke aktiverer nogen overførsler (for eksempel ved en overførselshastighed på 1 KB/s), kan du heller ikke dele nogen data med BitTorrent-fællesskabet.



### BEMÆRK!

Indstillingerne for den maksimale hentnings-/overførselshastighed påvirker ikke dataoverførslen mellem brugere, der er logget på NAS-serveren via netværket.

### **Maximum Number of Active Torrents**

Angiv her, hvor mange samtidige BitTorrent-hentninger du vil tillade. Du kan angive et tal fra 1–5.

### **Maximum Number of Seeding Jobs**

Angiv her, hvor mange samtidige BitTorrent-seeds du vil tillade. Du kan angive et tal fra 1–10.

Den angivne værdi må ikke være større end den værdi, du angav for det maksimale antal aktive Torrents.

### **Maximum Number of Active Connections**

Angiv det maksimale antal forbindelser, som du vil tillade på NAS-serveren.

Angiv en værdi mellem 20 og 450. Værdien repræsenterer det antal computere, der kan oprette forbindelse til NAS-serveren for at hente data fra den.

### **Keep Sharing While**

For BitTorrent-hentninger stilles filerne til rådighed for andre BitTorrent-brugere allerede under hentningsproceduren (deling). Angiv her, hvor længe en fil fortsat vil blive stillet til rådighed for brugere, efter at den er blevet hentet.

I feltet **Upload/Download Ratio** kan du angive den mængde data, der vil blive stillet til rådighed for andre brugere som en overførsel i forhold til den allerede hentede filstørrelse (i procent).

I feltet **“Or Seeding Time”** kan du angive, hvor mange minutter en fil vil blive stillet til rådighed for andre brugere, efter at den er blevet hentet.

Hvis du stiller filer til rådighed efter hentningen, kan du give andre BitTorrent-brugere mulighed for at gennemføre deres hentninger.

Angiv værdien –1 for at stille filerne til rådighed uden tidsbegrænsning.

Lad begge felter være tomme, hvis NAS-serveren skal stoppe delingen, så snart hentningen er gennemført.

Hvis du udfylder begge indstillinger, vil NAS-serveren fortsætte med at stille en fil til rådighed for andre brugere, indtil begge betingelser er opfyldt. Hvis du for eksempel har angivet en værdi på 150 % som overførsels-/hentningsforhold og 120 minutter i feltet **“Or Seeding Time”**, vil NAS-serveren stille filen til rådighed, indtil data svarende til 150 % af filstørrelsen er overført, og der er gået 120 minutter.

### **Edit IP Filter**

Her kan du redigere IP-adressefiltreringen for BitTorrent-hentninger.

### **Apply**

Klik her for at acceptere og gemme indstillingerne.

### **Reset**

Klik her for at gendanne de tidligere indstillinger.

### **Cancel**

Klik her for at lukke indstillingerne uden at gemme.



## Edit IP Filter

I dette vindue kan du redigere IP-adressefiltreringen for BitTorrent-hentninger. IP-adressefiltrering blokerer IP-adresser, der er kendt for at sende falske filer. Til dette formål kan du angive en IP-filterliste fra et websted eller bruge din egen liste.

### Enable IP Filter

Her kan du slå IP-adressefiltreringen for BitTorrent-hentninger til eller fra.

### Update IP Filter Table File from the Internet Every Week

Angiv her en URL-adresse, hvor IP-filtetabellen skal hentes fra.

Hvis du ændrer filterlistens URL-adresse, opdaterer NAS-serveren listen, så snart du klikker på **“Apply”**.

### Upload IP Filter Table

Du kan overføre din egen IP-filterliste fra din computer. Klik på feltet **“Browse”** for at søge efter filterlistefilen, og klik derefter på **“Upload”** for at gemme den på NAS-serveren.

NAS-serveren understøtter IP-filterlister af typerne .txt, .dat, .gz, .tgz og .tar. Filterlistefilen gemmes i mappen **/admin/download/**.

### Download Current IP Filter Table

Klik på dette punkt for at gemme en kopi af den filterliste, der bruges i øjeblikket, på computeren.

### Apply

Klik her for at acceptere og gemme indstillingerne.

### Cancel

Klik her for at lukke indstillingerne uden at gemme.

## Displaying the Task Information

Her kan du få vist detaljerne for en individuel opgave.

### Status

Her vises opgavens aktuelle status.

### Name

Her vises opgavens navn.

### Size

Her vises filstørrelsen for den fil, der skal hentes.

### Uploaded/Downloaded Ratio

Her vises forholdet mellem den samlede mængde hentede data og overførte data.

## Complete

Dette viser, hvor stor en mængde data, der allerede er hentet.

## Seeds

Det antal computere, der har hele hentningsfilen, vises her.

## Peers

Peers er alle computere, som i øjeblikket henter denne Torrent eller deler den med andre computere for at kunne hente den. Værdien vises i formatet "**Connected Peers (All Peers)**".

## Download Speed

Her vises den hastighed, som NAS-serveren henter filen med.

## Upload Speed

Her vises den hastighed, hvormed filen fra NAS-serveren overføres til andre brugere.

## Health

Dette felt viser, hvor mange komplette kopier der findes for denne opgave. Jo højere værdien er, desto mere effektivt kan hentningen gennemføres. En mindre værdi end 1 (f.eks. 0.65) betyder, at der ikke findes nogen komplet kopi af filen, og NAS-serveren vil ikke kunne gennemføre hentningen.

## Time Left

Her vises den resterende tid i timer, minutter og sekunder, indtil hentningen er gennemført ved den aktuelle hentningshastighed.

## Priority

Du kan bruge prioriteten til at indstille, hvilke hentningsopgaver der har højere prioritet end andre. Du kan indstille prioriteten for aktuelle hentninger og for hentninger i kø til **High** eller **Auto**. Hvis du bruger indstillingen "**High**", hentes den pågældende hentning før alle andre. Hvis du bruger indstillingen "**Auto**", placeres hentningen normalt i køen.

## Comment

Indtast en beskrivelse af opgaven, og klik på "**Apply**" for at gemme beskrivelsen.

## Start Time

Her vises, det tidspunkt, hvor NAS-serveren startede hentningen af filen.

## Completed on

Her vises, det tidspunkt, hvor NAS-serveren afsluttede hentningen af filen.

## Info-Hash

Hash-oplysningerne verificerer .torrent-filen.

## Tracker

Her vises den tracker, som NAS-serveren oprettede forbindelse til i forbindelse med hentningen. En tracker er en server, der bruges til at finde peers til filhentningen.

## Close

Klik her for at lukke vinduet.

## Print Server

I dette vindue kan du få vist job for de printere, der er tilsluttet NAS-serveren.

## Rename

Her kan du redigere navnet for en printer, der bruges af NAS-serveren.

## Cancel Job

Klik her for at annullere alle job på den valgte printer, som kører via NAS-serveren.

## Delete

Klik her for at fjerne en printer fra printerlisten. Hvis du vil tilføje printeren igen, skal du afbryde USB-forbindelsen til NAS-serveren og derefter blot tilslutte printeren igen. Hvis det ikke virker, skal du afbryde USB-forbindelsen til NAS-serveren og slukke printeren. Tilslut derefter printeren igen, og tænd den.

## Refresh

Klik her for at opdatere listen med printere.

Printerne og printjobbene i køen vises i tabellen. Klik på en kolonne for at sortere posterne i henhold til de følgende kriterier.

Her vises, om en printer er tilsluttet og tændt (**on-line**) eller slukket (**off-line**).

## Name

Navnet bruges til at identificere printeren. Hver enkelt printer, der er logget på NAS-serveren, skal bruge sit eget navn.

## Print Server Rename

Brug dette vindue til at redigere navnet for en printer, der bruges af NAS-serveren.

### Name

Angiv et navn her. Navnet skal være forskelligt fra navnene på andre printere, som er logget på NAS-serveren.

### Apply

Klik her for at acceptere og gemme indstillingerne.

### Cancel

Klik her for at lukke indstillingerne uden at gemme.

## OTC Button

OTC-knappen (One Touch Copy) på serverens forside kan synkronisere og kopiere data mellem NAS-serveren og et USB-datamedie, der er tilsluttet USB-porten på forsiden. Du kan foretage alle indstillinger for OTC-knappen i denne menu.

## Copy Settings

### NAS Copy Target

Vælg det share på NAS-serveren, hvor filerne skal gemmes, når OTC-knappens kopieringsfunktion anvendes.

### USB Volume

Her vises det USB-datamedie, der sidst blev tilsluttet USB-porten på forsiden. Hvis USB-datamediet indeholder flere partitioner, skal du vælge den partition, som filerne skal gemmes på.

### Copy Direction

Vælg **USB** -> **NAS** for at kopiere filer fra USB-datamediet til NAS-serveren, eller vælg **NAS** -> **USB** for at kopiere filerne fra NAS-serveren til partitionen på det USB-datamedie, der er angivet ovenfor.

### Create a New Folder for Copied Files

Her kan du konfigurere systemet sådan, at der oprettes en ny mappe på NAS-serveren, hver gang der kopieres data til NAS-serveren ved hjælp af OTC-funktionen. De mapper, der oprettes automatisk af NAS-serveren, indeholder datoen og klokkeslættet i mappenavnet.

### Backup Files to be Replaced

Denne funktion er kun tilgængelig, hvis du ikke angav i det øverste område, at der skal oprettes en ny mappe for hver kopieringsprocedure. Hvis du vælger funktionen "**Backup Files to be Replaced**", sikkerhedskopieres de filer, der skal erstattes, ved hver kopieringsprocedure.

## Backup Target

Angiv en lagringsplacering på NAS-serveren, hvor sikkerhedskopieringsfilerne skal gemmes under kopiering.



### **BEMÆRK!**

NAS-serveren opretter ikke en mappe til lagring af sikkerhedskopieringsfiler. Vi anbefaler derfor, at der oprettes en separat mappe (f.eks. "Backup") til dette formål.

## Sync Settings

### NAS Sync Target

Vælg det share på NAS-serveren, hvor filerne skal gemmes, når OTC-knappens synkroniseringsfunktion anvendes.

### USB Volume

Her vises den partition på USB-datamediet, der sidst blev tilsluttet USB-porten på forsiden. Hvis USB-datamediet indeholder flere partitioner, skal du vælge den partition, hvor synkroniseringsfilerne skal gemmes.

### Sync Direction

Vælg **USB -> NAS** for at kopiere filer fra USB-datamediet til NAS-serveren under synkroniseringen, eller vælg **NAS -> USB** for at kopiere filerne fra NAS-serveren til den ovenfor angivne partition på USB-datamediet under synkroniseringen.

Vælg **NAS <-> USB** for at synkronisere filerne på begge datamedier: NAS-serveren og USB-partitionen.



### **BEMÆRK!**

Hvis to filer (én på NAS-serveren og en anden på USB-partitionen) har det samme filnavn, men forskellige datoer for seneste ændring (seneste ændret > 5 minutter), vil NAS-serveren beholde den nyeste fil og slette den ældre version efter synkroniseringen.

Hvis to filer (én på NAS-serveren og en anden på USB-partitionen) har det samme filnavn, men forskellige datoer for seneste ændring (seneste ændret > 5 minutter), vil NAS-serveren beholde begge versioner efter synkroniseringen.

### Backup Files to be Replaced or Removed

Vælg denne valgmulighed for at sikkerhedskopiere filer, der skal erstattes under synkroniseringen.

## Backup Target

Angiv en lagringsplacering på NAS-serveren, hvor sikkerhedskopieringsfilerne skal gemmes under synkroniseringen.



### **BEMÆRK!**

NAS-serveren opretter ikke en mappe til lagring af sikkerhedskopier. Vi anbefaler derfor, at der oprettes en separat mappe (f.eks. “**Backup**”) til dette formål.

## Apply

Klik her for at acceptere og gemme indstillingerne.

## Cancel

Klik her for at gendanne de tidligere indstillinger.

## Package Management

Brug valgmuligheden Package Management til at tilføje flere programmer til NAS-serveren. NAS-serveren henter automatisk pakkefilerne og udfører alle de øvrige installationstrin.

### Skærbilledet Package Management

Du kan hente og installere programmer via internettet i dette vindue. Klik på **“Retrieve List from Internet”** for at opdatere listen med programmer. Sørg først for, at NAS-serveren har forbindelse til internettet.

#### Retrieve List From Internet

Klik her for at hente en list med de tilgængelige programmer fra Medionserve-  
ren.

#### Install/Upgrade

Vælg et program på listen, og klik på feltet **“Install/Upgrade”** for at installere det valgte program eller for at opdatere en allerede eksisterende installation.

#### Uninstall/Cancel Installation

Vælg et program på listen, og klik på feltet **“Uninstall/Cancel Installation”** for at fjerne en eksisterende installation eller for at annullere en igangværende installation.

Denne funktion er kun tilgængelig for programmer, der allerede er blevet installeret, eller hvor installationen allerede er startet.

#### Enable

Denne valgmulighed er kun tilgængelig for programmer, der allerede er integreret i systemet.

Vælg et program på listen, og klik på **“Enable”** for at aktivere det tilsvarende program. Denne funktion er kun tilgængelig, hvis programmet allerede er installeret.

#### Disable

Denne valgmulighed er kun tilgængelig for programmer, der allerede er integreret i systemet.

Vælg et program på listen, og klik på **“Disable”** for at deaktivere det tilsvarende program. Hvis du vil bruge dette program igen, skal du aktivere det igen. Denne funktion er kun tilgængelig, hvis programmet allerede er installeret.

#### Package Information

Vælg et program på listen, og klik på dette punkt for at få vist pakkeoplysningerne.

## Status

Her vises programmets aktuelle status som følger:

**Not installed** – Programmerne er endnu ikke installeret på NAS-serveren.

**Installing (%)** – Programmet er ved at blive installeret. Procentværdien angiver status for installationen.

**Built-in** – Programmet er en del af NAS-serveren og kan indstilles ved hjælp af webkonfiguratoren.

**Enabled** – Programmet er installeret på NAS-serveren, bruger sin egen webkonfigurator og er aktiveret.

**Disabled** – Programmet er installeret på NAS-serveren, bruger sin egen webkonfigurator og er ikke aktiveret.

**Unknown** – Programmets placering er ikke tilgængelig via internettet.

## Package Name

Programmets navn vises her.

## Requires

Hvis programmet kræver yderligere pakker, vises de her.



### **BEMÆRK!**

Disse yderligere pakker deaktiveres/aktiveres automatisk, når det primære program deaktiveres/aktiveres.

## Version

Her vises pakkens versionsnummer.

Et symbol angiver, at der findes en nyere version af programmet. Placer musemarkøren over dette symbol for at få vist versionsnummeret. Vælg punktet, og klik på **Install/Upgrade** for at installere den nye version af programmet.

## Description

Her vises en kort beskrivelse af programmet.

## Management Page

Lagringsplaceringen for programmets indstillingsmenu eller webkonfigurator vises her (efter at programmet er blevet installeret på NAS-serveren).



## Package Information

Her kan du få vist detaljerne for en individuel pakke.

### Status

Her vises programmets aktuelle status som følger:

**Not installed** – Programmerne er endnu ikke installeret på NAS-serveren.

**Installing (%)** – Programmet er ved at blive installeret. Procentværdien angiver status for installationen.

**Built-in** – Programmet er en del af NAS-serveren og kan indstilles ved hjælp af webkonfiguratoren.

**Enabled** – Programmet er installeret på NAS-serveren, bruger sin egen webkonfigurator og er aktiveret.

**Disabled** – Programmet er installeret på NAS-serveren, bruger sin egen webkonfigurator og er ikke aktiveret.

**Unknown** – Programmets placering er ikke tilgængelig via internettet.

### Name

Programmets navn vises her.

### Size

Programmets størrelse vises her, inden hentningen starter.

### Needed Space

Den diskplads, der kræves for at gennemføre installationen af programmet.

### Version

Programmets versionsnummer.

### Requires

Hvis programmet kræver yderligere pakker, vises de her.

### Required By

Hvis programmet kræver yderligere pakker, vises de krævede pakker her.

### Source

Her vises det installerede programs placering.

### Description

En kort beskrivelse af programmet.

### Management Page

Lagringsplaceringen for programmets indstillingsmenu eller webkonfigurator vises her (efter at programmet er blevet installeret på NAS-serveren).

### Close

Klik her for at lukke vinduet.

## Flickr/YouTube

Du kan bruge Flickr/YouTube-funktionen til at overføre mediefiler direkte fra NAS-serveren til webstederne Flickr og YouTube. Du kan også linke NAS-serveren med din Flickr- eller YouTube-konto og vælge de filer, som NAS-serveren skal overføre. NAS-serveren indlæser derefter filerne fra mapper, der er konfigureret specifikt til dette formål, til din Flickr- eller YouTube-konto. Hvis du nu tilføjer nye filer til de delte mapper, overføres de automatisk til Flickr- eller YouTube-konto.

### Flickr

Her foretager du indstillingerne for overførsel af fotos og videoer til en Flickr-konto.

#### Disable/Enable

Vælg en tjeneste (Flickr eller YouTube) for at aktivere eller deaktivere den. Hvis du deaktiverer en tjeneste og derefter flytter filer til en af de overvågede mapper, vil de ikke blive overført, før tjenesten aktiveres igen.

#### Resume/Pause

Vælg en tjeneste på listen, og klik her for at sætte overførslen på pause eller genoptage den.

### Config

Vælg en tjeneste på listen, og klik på **“Config”** for at foretage indstillinger for tjenesten.

#### Status

Status for tjenesten angives her som **Enabled**, **Disabled**, **Uploading** eller **Paused**.

#### Account Information

Brugernavnet og yderligere oplysninger om den pågældende konto vises i dette felt.

### Flickr Settings

Så snart NAS-serveren er i stand til at logge dig på din Flickr-konto med dine adgangsdata, kan du redigere overførselsfunktionen:

#### Flickr Account Configuration

##### Username

Her vises den Flickr-konto, der skal bruges til overførslerne.

##### Photo Space Usage

Her vises, hvor meget diskplads der i øjeblikket bruges til fotos på din Flickr-konto, og hvor meget diskplads du stadig har.

## Video Files Usage

Her vises, hvor meget diskplads der i øjeblikket bruges til videoer på din Flickr-konto, og hvor meget diskplads der stadig er tilgængelig.

## Folder Selection

### Folder Watch List

Denne liste viser alle mapper, der bruges til overførsler. Filer i disse mapper overføres til Flickr-kontoen.

### Status

Her vises, om en mappe er tilgængelig.

Et mappesymbol angiver, at der findes en gyldig mappe til overførsler.

En mappe med et kryds over angiver en manglende mappe. Mappen er enten blevet slettet fra NAS-serveren, eller den er på et datamedie, der ikke er tilsluttet længere.

### Share Name

Shrarenavnet vises her.

### Path

Her vises mappestien. NAS-serveren overfører kun filer, der er placeret i den mappe, der er angivet her.

### Action

Vælg papirkurvikonet for at fjerne mapper fra listen med overvågede mapper.

### Add

Vælg dette punkt, og vælg i det næste vindue en mappe, som du vil tilføje til listen med overvågede mapper.

**Share** – Vælg sharet på listen.

**Path** – Vælg stien for mappen, eller klik på **“Browse”** for at søge efter mappen.

Vælg en mappe. Hvis du ikke angiver en mappe, sættes der en skråstreg (/) i feltet **“Path”**. Alt indhold i det valgte share vælges automatisk.

Klik på Accept for at gemme indstillingerne, eller klik på **Cancel** for at lukke indstillingerne uden at gemme.

### Grace Period

#### Grace Period N minutes

Angiv det tidsinterval, hvorefter NAS-serveren overfører nye tilføjede filer.

Hvis du for eksempel angiver 5 minutter, overføres de filer, der for nylig er blevet tilføjet til de overvågede mapper, til den tilsvarende konto efter 5 minutter.

Du kan angive en tidsrum på 1 til 10080 minutter (1 uge).

## Default Privacy

### Who can see your media files on Flickr?

Angiv her, hvem der kan se dine filer på Flickr-kontoen:

Vælg **“Only You”**, hvis du ikke vil lade andre brugere se dine filer. Du kan også angive **“Your Friends”** eller **“Your Family”**. Du kan justere indstillingerne for brugergrupper som f.eks. Venner eller Familie på din Flickr-konto.

### Vælg Anyone for at tillade alle at se dine filer.

Vælg dette punkt, hvis dine filer skal kunne ses af alle.

### Hide from public site area

Vælg denne indstilling, hvis dine billeder ikke skal blive fundet, når ikke-medlemmer søger efter billeder på Flickr-webstedet.

### Default Safety Level

Angiv et sikkerhedsniveau for dine data her:

Vælg **“Safe”**, hvis dine filers indhold er uskadeligt for fællesskabet.

Vælg **“Moderate”**, hvis dine filers indhold kan virke stødende på nogle mennesker.

Vælg **“Restricted”**, hvis dine filers indhold kan være uegnet for bestemte grupper (f.eks. børn eller dine kolleger).

### Default Content Type

Angiv en type for dine filer her. Du kan vælge mellem **Photos/Videos**, **Screenshots/Screencasts** og **Illustration/Art/Animation/CGI**.

### Apply

Klik her for at acceptere og gemme indstillingerne.

### Reset

Klik her for at gendanne de tidligere indstillinger.

## YouTube

Her kan du foretage indstillinger for overførsel af videoer til en YouTube-konto.

### Disable/Enable

Vælg en tjeneste (Flickr eller YouTube) for at aktivere eller deaktivere den. Hvis du deaktiverer en tjeneste og derefter flytter filer til en af de overvågede mapper, vil de ikke blive overført, før tjenesten aktiveres igen.

### Resume/Pause

Vælg en tjeneste på listen, og klik her for at sætte overførslen på pause eller genoptage den.

### Config

Vælg en tjeneste på listen, og klik på **“Config”** for at foretage indstillinger for tjenesten.

### Status

Status for tjenesten angives her som **Enabled**, **Disabled**, **Uploading** eller **Paused**.

### Service Name

URL-adressen/navnet for det websted, som NAS-serveren automatisk overfører data til, vises her.

### Account Information

Brugernavnet og yderligere oplysninger om den pågældende konto vises i dette felt.

## YouTube Settings



### BEMÆRK!

For at du kan overføre en fil skal din YouTube-konto være linket til en Google-konto.

Brug din Google-konto til at logge på din YouTube-side. Du kan også linke en allerede eksisterende YouTube-konto til en Google-konto. Så snart NAS-serveren registrerer YouTube-kontoen, kan du begynde at foretage indstillinger for overførsel af videoer.

## YouTube Account Configuration

### Username

Her vises den YouTube-konto, der skal bruges til overførslerne.

### Switch User

Klik her for at angive en anden bruger.

## Folder Selection

### Folder Watch List

Denne liste viser alle mapper, der bruges til overførsler. Filer i disse mapper overføres til YouTube-kontoen.

### Status

Her vises, om en mappe er tilgængelig.

Et mappesymbol angiver, at der findes en gyldig mappe til overførsler.

En mappe med et kryds over angiver en manglende mappe. Mappen er enten blevet slettet fra NAS-serveren, eller den er på et datamedie, der ikke er tilsluttet længere.

### Share Name

Shrarenavnet vises her.

### Path

Her vises mappestien. NAS-serveren overfører kun filer, der er placeret i den mappe, der er angivet her.

### Action

Vælg papirkurvikonet for at fjerne mapper fra listen med overvågede mapper.

### Add

Vælg dette punkt, og vælg i det næste vindue en mappe, som du vil tilføje til listen med overvågede mapper.

**Share** – Vælg sharet på listen.

**Path** – Angiv stien for mappen, eller klik på “Search” for at søge efter mappen.

**Current Location** – Lagringsplaceringen for den aktuelle mappe vises her.

**Folder Name** – Her kan du angive et mappenavn for at oprette en ny mappe.

**Type** – Her vises mappe-/filtypen.

**Name** – Her vises mappens/filens navn.

Vælg en mappe. Hvis du ikke angiver en mappe, sættes der en skråstreg (/) i feltet “Path”. Alt indhold i det valgte share vælges automatisk.

Klik på Accept for at gemme indstillingerne, eller klik på Cancel for at lukke indstillingerne uden at gemme.

### Grace Period

#### Grace Period N minutes

Angiv det tidsinterval, hvorefter NAS-serveren overfører nye tilføjede filer.

Hvis du for eksempel angiver 5 minutter, overføres de filer, der for nylig er blevet tilføjet til de overvågede mapper, til den tilsvarende konto efter 5 minutter.

Du kan angive en tidsrum på 1 til 10080 minutter (1 uge).

## Video Category

Vælg en kategori, som beskriver indholdet i den video, som du vil overføre.

## Default Privacy

### Who can see your media files on YouTube?

Angiv her, hvem der kan se dine filer på YouTube-kontoen:

Vælg **“Only You”**, hvis du ikke vil lade andre brugere se dine filer.

Vælg **“Anyone”**, hvis alle brugere skal kunne se dine filer.

### Apply

Klik her for at acceptere og gemme indstillingerne.

### Reset

Klik her for at gendanne de tidligere indstillinger.

## FTP Uploader

Brug funktionen FTP Uploader til at overføre filer fra din NAS-server til en FTP-server. Ud over NAS-serverens medieserverfunktion kan du også dele mediefiler med andre brugere via FTP-overførsler. Du kan linke NAS-serveren til en FTP-server, eller du kan linke FTP-serveren til endnu en NAS-server og der vælge de mapper, hvis indhold skal overføres. Når du gemmer nye filer i de delte mapper, overføres de til FTP-serveren.

Brug denne menu til at konfigurere FTP-overførselsefunktionen.

### FTP Uploader

Klik på **ON** eller **OFF** for at aktivere eller deaktivere FTP Uploader.

Når du stopper FTP Uploader, vises der et vindue, hvor du bliver bedt om at bekræfte dette.

Hvis du markerer det nederste felt, stoppes alle overførselsjob, der er i kø i øjeblikket, med det samme, når FTP Uploader stopper.

Hvis du ikke markerer feltet, gennemføres alle overførselsjob, der er i kø i øjeblikket, inden FTP Uploader lukkes.

Klik på **“Yes”** for at stoppe FTP Uploader.

### Add

Klik her for at tilføje en FTP-server som overførselsdestination.

### Edit

Vælg en server på listen, og vælg dette punkt for at redigere indstillingerne for denne FTP-server.

### Delete

Vælg en server på listen, og vælg dette punkt for at slette FTP-serveren fra listen.

## **Info**

Vælg en server på listen, og vælg dette punkt for at få vist statussen og indstillingerne for FTP-serveren.

### **Domain Name/IP Address**

FTP-serverens domænenavn eller IP-adresse vises her.

### **Port Number**

Det portnummer, som FTP-serveren bruger, vises her.

### **Remote Path**

NAS-serveren overfører automatisk filerne til denne sti på FTP-serveren.

### **Account Name**

FTP-serverens logonkonto vises her.

### **Description**

Yderligere oplysninger som f.eks. en beskrivelse af FTP-serveren vises her.

## **Adding or Editing an FTP Server Entry**

Klik her for at tilføje eller redigere en FTP-server.

### **Domain Name/IP Address**

Angiv FTP-serverens domænenavn eller IP-adresse.

### **Account Name**

Angiv navnet på den konto, der skal bruges til at logge på FTP-serveren.

### **Password**

Angiv adgangskoden til brugerkontoen her.

### **Port Number**

Angiv FTP-serverens portnummer her.

### **Remote Path**

Angiv stien på den FTP-server, som filerne skal overføres til.

### **Description**

Her kan du angive en beskrivelse af FTP-serveren.

### **Test Connection**

Klik her for at oprette en forbindelse til FTP-serveren og teste indstillingerne.

### **Apply**

Klik her for at acceptere og gemme indstillingerne.



## Cancel

Klik her for at lukke indstillingerne uden at gemme.

## FTP Uploadr Preferences

På siden "**Preferences**" kan du foretage grundlæggende indstillinger for FTP Uploader.

## Folder Watch List

### Status

Dette felt angiver, om et share eller en mappe er tilgængelig.

Et mappesymbol angiver, at der findes en gyldig mappe til overførsler.

En mappe med et kryds over angiver en manglende mappe. Mappen er enten blevet slettet fra NAS-serveren, eller den er på et datamedie, der ikke er tilsluttet længere.

### Share Name

Shrarenavnet vises her.

### Path

Her vises mappestien. NAS-serveren overfører kun filer, der er placeret i den mappe, der er angivet her.

### Action

Vælg symbolet "**Remove**" for at fjerne mappen fra listen med overvågede mapper.

### Add

Vælg dette punkt, og vælg i det næste vindue en mappe, som du vil tilføje til listen med overvågede mapper.

**Share** – Vælg sharet på listen.

**Path** – Angiv stien for mappen, eller klik på "**Browse**" for at søge efter mappen.

**Current Location** – Placeringen for den aktuelle mappe vises her.

**Folder Name** – Her kan du angive et nyt mappenavn.

**Type** – Her vises mappe-/filtypen.

**Name** – Her vises mappen/filen.

Vælg en mappe. Hvis du ikke angiver en mappe, sættes der en skråstreg (/) i feltet "**Path**". Alt indhold i det valgte share vælges automatisk.

Klik på Accept for at gemme indstillingerne, eller klik på Cancel for at lukke indstillingerne uden at gemme.

## Settings

### Grace Period

Angiv det tidsinterval, hvorefter NAS-serveren overfører nye tilføjede filer. Hvis du for eksempel angiver 5 minutter, overføres de filer, der for nylig er blevet tilføjet til de overvågede mapper, til den tilsvarende konto efter 5 minutter. Du kan angive en tidsrum på 1 til 10080 minutter (1 uge).

### Grænse for båndbredde

Angiv den maksimale båndbredde for overførslen. Du kan angive en båndbredde fra 0 til 100.000 KB/s. Angiv værdien **0**, hvis du ikke vil indstille en grænse. Brug båndbreddegrænsen til at sikre, at der er ledig båndbredde til andre brugere af dit netværk, især hvis dit internetforbindelses overførselsbåndbredde er begrænset.

### Apply

Klik her for at acceptere og gemme indstillingerne.

### Reset

Klik her for at gendanne de tidligere indstillinger.

### Close

Klik her for at lukke vinduet uden at foretage nogen ændringer.

# Sharing

## Users

Brug vinduet “Users” til at oprette administrator- og brugerkonti. Du kan også foretage følgende indstillinger for kontiene:

- Konfigurere enheden, shares og brugere.
  - Konfigurere tilladelser og shares for individuelle brugere.
- Brugere er computere, der har tilstrækkelige tilladelser til at logge på NAS-serveren og gemme data der. En brugere kan have følgende tilladelser:
- Håndtere shares, som han ejer.
  - Ændre sin egen adgangskode.
  - Få adgang til andre shares, som han har tilladelser til.

## User List

I dette vindue kan du oprette og håndtere brugerkonti.

### Add

Klik her for at oprette en ny bruger.

### Edit

Vælg en brugerkonto på listen, og klik på “**Edit**” for at konfigurere kontoen.

### Delete

Vælg en brugerkonto på listen, og klik på “**Delete**” for at slette brugerkontoen. Du skal bekræfte sletningen i det næste vindue.

### Search

Klik på “**Search**”, og indtast navnet på den brugerkonto, som du søger efter. Klik på “**Apply**” for at starte søgningen, eller klik på “**Cancel**” for at lukke søgevinduet.

### Info

Vælg en brugerkonto på listen, og klik på “**Info**” for at få vist den anvendte diskplads for brugerkontoen på NAS-serveren. Brugerkontoens gruppemedlemmer vises også her.

### User Type

Her vises, om kontoen er en brugerkonto eller en administratorkonto.

### Username

Det brugernavn, som er tilknyttet kontoen, vises her.

### Go to Page

Klik på “**Go to Page**” for at udvide brugerkontovisningen.

### Display Number

Klik her for at angive, hvor mange brugerkonti du vil have vist på siden.

## Adding or Editing an Account

Her kan du oprette en ny bruger eller redigere dataene for en eksisterende konto:

### Username

Angiv et navn bestående af 1 til 32 individuelle ASCII-tegn (kinesiske tegntabeller er ikke tilladt).

### Old Password

Angiv den eksisterende adgangskode, hvis brugeren allerede findes.

### New Password

Angiv en ny adgangskode her. Adgangskoden kan bestå af 14 individuelle ASCII-tegn (kinesiske tegntabeller er ikke tilladt).

### Password (Confirm)

Angiv den nye adgangskode igen.

### Account Type

Vælg **“Administrator”** som kontotype, hvis brugeren skal tildeles tilladelser til at redigere alle konfigurationer og til at få adgang til alle indstillinger. Vælg **“User”**, hvis brugeren kun skal have grundlæggende tilladelser til at få adgang til NAS-serveren. En bruger kan håndtere sine egne delte mapper, ændre sin adgangskode og få vist indhold i andre delte mapper, som han eller hun har adgang til.

## Group Membership

### Available Group(s)

Her vises alle de grupper på NAS-serveren, som den valgte bruger endnu ikke er medlem af.

### Group Membership

Her vises alle de grupper på NAS-serveren, som den valgte bruger allerede er medlem af.

### Add Selected Group(s)

Vælg en gruppe på listen med tilgængelige grupper, og klik på dette felt for at tilføje brugeren til denne gruppe.

### Remove Selected Group(s)

Vælg en gruppe på listen med tilgængelige grupper, og klik på dette felt for at fjerne brugeren fra denne gruppe.

### Apply

Klik her for at acceptere og gemme indstillingerne.

## **Cancel**

Klik her for at lukke indstillingerne uden at gemme.

## **Adding or Editing User Group Membership**

I dette vindue kan du redigere en brugers gruppemedlemskab.

### **Available Group(s)**

Her vises alle de grupper på NAS-serveren, som den valgte brugerkonto endnu ikke er medlem af.

### **Group Membership**

Her vises alle de grupper på NAS-serveren, som den valgte bruger allerede er medlem af.

### **Add Selected Group(s)**

Vælg en gruppe på listen med tilgængelige grupper, og klik på dette felt for at tilføje brugeren til denne gruppe.

### **Remove Selected Group(s)**

Vælg en gruppe på listen med tilgængelige grupper, og klik på dette felt for at fjerne brugeren fra denne gruppe.

## **Apply**

Klik her for at acceptere og gemme indstillingerne.

## **Cancel**

Klik her for at lukke indstillingerne uden at gemme.

## **Displaying User Info**

Her kan du få vist oplysninger om en bruger.

### **Username**

Brugernavnet vises her.

### **Group Name**

Her vises alle de grupper på NAS-serveren, som den valgte bruger allerede er medlem af.

## **OK**

Klik på **OK** for at lukke vinduet.

## **Groups**

### **Skærbilledet Groups**

I dette vindue kan du oprette og håndtere grupper.

### **Add**

Klik her for at tilføje en ny gruppe i det næste vindue.

---

## **Edit**

Vælg en gruppe på listen med tilgængelige grupper, og klik på dette felt for at redigere indstillingerne for denne gruppe.

## **Delete**

Vælg en gruppe på listen med tilgængelige grupper, og klik på dette felt for at slette gruppen i det næste vindue.

## **Search**

Klik på **“Search”**, og indtast navnet på den gruppe, som du søger efter. Klik på **“Apply”** for at starte søgningen, eller klik på **“Cancel”** for at lukke søgevinduet.

## **Go to Page**

Klik på **“Go to Page”** for at vælge nummeret for den side, hvis gruppepost du vil have vist.

## **Display Number**

Klik her for at angive, hvor mange grupper du vil have vist på siden.

## **Status**

Her vises gruppens status med et symbol.

## **Group Name**

Her vises gruppens navn, som er gemt på NAS-serveren.

## **Adding or Editing a Group**

I dette vindue kan du oprette en brugergruppe på NAS-serveren.

### **Group Name**

Angiv et navn bestående af 1 til 32 individuelle ASCII-tegn (kinesiske tegntabeller er ikke tilladt).

### **Group Membership**

Tildel et gruppemedlemskab til en enkelt bruger.

### **Available User(s)**

Her vises alle brugere, der er oprettet på NAS-serveren, og som endnu ikke hører til den gruppe, der er valgt i øjeblikket.

### **Group Membership**

Her vises de brugere, der hører til gruppen.

### **Add Selected User(s)**

Vælg en bruger på listen med tilgængelige brugere, og klik her for at tilføje brugeren til denne gruppe.

## Remove Selected User(s)

Vælg en bruger på listen med tilgængelige brugere, og klik her for at fjerne brugeren fra denne gruppe.

## Apply

Klik her for at acceptere og gemme indstillingerne.

## Cancel

Klik her for at lukke indstillingerne uden at gemme.

## Shares

I dette vindue vises alle de shares, der findes på NAS-serveren.

### Add

Du kan oprette et nyt share her.

### Edit

Vælg et share, og klik her for at redigere sharet.

### Delete

Vælg et share, og klik her for at deaktivere sharet eller for at slette sharet og alt dets indhold.

### Settings

Klik på "**Settings**" for at starte eller stoppe Windows' offlinesynkronisering.

### Recycle Bin

Klik på dette felt som beskrevet under "Recycle Bin Configuration" på side 82.

### Browse

Vælg et share, og klik her for at søge efter indhold på sharet.

### Status

Status for sharet vises her.

### Share Type

Dette felt viser følgende shares:

- Integrerede systemshares. Du kan ikke slette disse shares (de er offentlige shares og administratorshares).
- Foruddefinerede shares eller standardshares. Du kan ikke slette disse shares (de er shares af typerne **Video**, **Music** og **Photo**).
- Senere tilføjede shares, som er oprettet af administratorer.
- Automatiske shares, som blev oprettet ved tilslutning af et eksternt datamedie.

## Share Name

Sharets navn vises her.

## Share Path

Sharets sti vises her.

## Share Owner

Her vises den brugerkonto, som sharet er tilknyttet.

## Permission Type

I dette felt vises adgangstilladelserne for et share.

Alle brugere på netværket kan få adgang til et offentligt share.

Kun administratorer kan få adgang til et privat share.

Der kan konfigureres adgangsrrettigheder for individuelle brugere for et udvidet share (f.eks. skrivebeskyttet adgang).

## Adding or Editing Share

I dette vindue kan du redigere og tilføje shares.

### Share Name

Angiv et navn bestående af 1 til 239 ASCII-tegn (kinesiske tegntabeller er ikke tilladt). Navnet må ikke allerede bruges af et eksisterende share.

### Volume

Hvis du allerede har oprettet enheder på NAS-serveren, kan du her vælge den enhed, som indeholder den mappe, som du vil dele.



### **BEMÆRK!**

Du kan ikke redigere mappen, mens du konfigurerer et share for den!

### Make this share owned by

Vælg den administrator- eller brugerkonto, som skal eje (håndtere) dette share. Ejeren af dette share kan derefter konfigurere adgangsbegrænsninger for sharet.

### Enable this share

Klik her for at aktivere adgangen til sharet.

### Enable Recycle Bin

Klik her for at aktivere sharets papirkurv. Hvis du sletter en fil i dette share, oprettes der en papirkurv, hvor de slettede filer gemmes.

### Publish this share to Media Server

Vælg dette punkt, så indholdet i dette share kan deles med medieklienter. Medieklienterne kan så få adgang til mediefilerne uden en adgangskode.



## Share Access

Her kan du konfigurere adgangsrettigheder for brugere eller grupper. Hvis du aktiverer sharet for medieserveren eller internettet, vil alle brugere blive tildelt læseadgang, uanset hvilke indstillinger du har foretaget her.

“**Keep it private to owner**” betyder, at kun sharets ejer har adgang til dette share.

“**Make it Public**” betyder, at alle brugere (også brugere, der ikke er logget på NAS-serveren som brugere) har adgang til dette share.

Indstillingerne under “**Advanced**” giver dig mulighed for at konfigurere individuelle adgangsrettigheder (**full**, **read only** eller **deny**) for brugere/grupper.

## Edit

Dette punkt er kun tilgængeligt, hvis du valgte “**Advanced Share Access**” ovenfor. Klik her for at foretage de følgende avancerede indstillinger.

## Apply

Klik her for at acceptere og gemme indstillingerne.

## Cancel

Klik her for at lukke indstillingerne uden at gemme.

## Configuring Advanced Share Access

I dette vindue kan du konfigurere individuelle adgangsrettigheder for brugere/grupper.

### Available Users/Groups

Her vises de brugere/grupper, som du kan tildele adgangsrettigheder til.

### Authority

Her kan du konfigurere adgangsrettigheder for en post.

“**Full Control**” – Brugeren/gruppen får fuld adgang (læs, skriv og kør) til alt indhold i dette share.

“**Read-Only**” – Brugeren/gruppen får skriveadgang (skrivebeskyttet) til alt indhold i dette share.

“**Deny**” Brugers/gruppens adgang er blokeret for alt indhold i sharet (ingen læseadgang, ingen skrivning, ingen kørsel).

“**Deny**” har den højeste prioritet. Hvis for eksempel Bruger A tilhører Gruppe 1, og du tildeler brugeren fuld adgang til sharet “**Music**”, men indstiller adgangsrettighederne for denne bruger for Gruppe 1 til “**Deny**”, så vil denne bruger ikke kunne få adgang til sharet “**Music**”.



### BEMÆRK!

Hvis du indstiller adgangen for alle brugere til “**Deny**”, vil ingen brugere kunne få adgang til sharet – selv ikke administratoren.

## Knapperne >> og <<

Klik på en af pilene for at flytte brugerne/grupperne til venstre og højre. Brug pilene til at tildele adgangsrettigheder til brugerne/grupperne.

### Apply

Klik her for at acceptere og gemme indstillingerne.

### Cancel

Klik her for at lukke indstillingerne uden at gemme.

## Skærbilledet Share Settings

Windows' offline-filsynkronisering giver også din computer adgang til NAS-serverens filer i offlinetilstand, så du kan få adgang til disse data, selv om du ikke her forbindelse til netværket. Når du igen opretter forbindelse til NAS-serveren, synkroniserer Windows alle ændrede filer og gemmer disse ændringer på NAS-serveren. Hvis flere brugere har redigeret den samme fil i offlinetilstand, kan du angive, om du vil gemme din version, den anden version eller begge versioner. Denne funktion kan f.eks. være nyttig, hvis du kun opretter forbindelse til NAS-serveren, når der er behov for det.



### **BEMÆRK!**

Deaktiver Oplocks-funktionen for at forbedre NAS-serverens ydeevne. Hvis du bruger Windows' offline-filsynkronisering på NAS-serveren, skal du sørge for kun at konfigurere denne funktion for det share, der indeholder de filer, som du vil have adgang til i offlinetilstand.

Hvis du vil bruge Windows' offline-filsynkronisering, skal du aktivere Oplocks-funktionen.

### Enable oplocks

Vælg dette punkt, så Windows-brugere kan få adgang til NAS-serverens data i offlinetilstand.

### Disable oplocks

Hvis du ikke vil give adgang til filer i offlinetilstand, skal du deaktivere Oplocks-funktionen her.

### Apply

Klik her for at acceptere og gemme indstillingerne.

### Cancel

Klik her for at lukke indstillingerne uden at gemme.



### **BEMÆRK! Aktiver Oplocks for at kunne bruge Windows' offlinesynkronisering**

Hvis du vil aktivere Windows' offlinesynkronisering i Windows, skal du i Windows Stifinder højreklikke på NAS-serverens share og vælge "Altid tilgængelig offline".

## Recycle Bin Configuration

I dette vindue kan du konfigurere systemet til regelmæssigt at slette dataene i papirkurvene.

Når brugere sletter en fil i sharet, oprettes der en papirkurv, som de slettede filer flyttes til, så de kan gendannes, hvis der er behov for det. Papirkurvfunktionen i shareindstillingerne skal være aktiveret.

### Clean Recycle Bin every N days

Her kan du angive, hvor tit indholdet i papirkurven skal slettes. Antallet af dage fastsætter, hvor mange dage en fil skal opbevares, inden den slettes permanent fra papirkurven.



#### **BEMÆRK!**

En fil, der slettes fra papirkurven, slettes uigenkaldeligt.

### Clean all recycle bins now

Klik her for med det samme at slette alt indholdet i papirkurven.

### Apply

Klik her for at acceptere og gemme indstillingerne.

### Cancel

Klik her for at lukke indstillingerne uden at gemme.

## Share Browser

I dette vindue kan du oprette mapper i sharet og overføre og redigere filer.

### Add

Klik her for at åbne et vindue og oprette en mappe.

Angiv et mappenavn, og klik på **“Apply”** for at oprette mappen. Navnet kan bestå af 1 til 239 ASCII-tegn (kinesiske tegntabeller er ikke tilladt) og må ikke bruges af en anden mappe.

### Upload

Klik her for at indlæse filer på det delte drev. Brug **“Browse”** til at søge efter filen, og klik derefter på **“Apply”** for at overføre den.

### Rename

Vælg en mappe eller en fil, som du vil omdøbe. Angiv det nye navn, og klik på **“OK”** for at acceptere det nye navn.



#### **BEMÆRK!**

Sørg for at bevare filtypenavnet, når du indtaster det nye navn!

### **Delete**

Vælg en mappe eller en fil, som du vil slette. Klik på **“Yes”** for at starte sletningen eller på **“No”** for at annullere proceduren.

### **Move**

Vælg en mappe eller en fil, og klik her for at flytte filen/mappen til et andet delt drev.

### **Copy**

Vælg en mappe eller en fil, og klik her for at kopiere filen/mappen til et andet delt drev.

### **Type**

Symbolet i denne kolonne angiver, om posten er en mappe eller en fil. For musik- eller videofiler kan du klikke på afspil-ikonet ved siden af posten for at afspille filen. Klik på mappeposten med pileikonet ved siden af mappeniveauet et trin over.

### **Name**

Viser alle mapper og filer på det delte drev. Klik til højre for mappens/filens navn for at vælge mappen/filen. Du kan også klikke på et mappenavn for at få vist undermapperne.

### **Size**

Her vises en fils filstørrelse.

### **Modified Date**

Her vises datoen for den seneste ændring.

### **Go to Page**

Vælg en side i vinduet for at få vist flere yderligere filer/mapper.

### **Display Number**

Du kan vælge, hvor mange filer/mapper der skal vises på en side i den aktuelle visning.

### **Close**

Klik her for at lukke vinduet.

## Moving or Copying Files

I dette vindue kan du flytte eller kopiere filer til et andet delt netværksdrev. Vælg en fil/mappe ved hjælp af browseren, og klik på **“Move”** eller **“Copy”** for at åbne følgende vindue:

### Shares

Vælg destinationsplaceringen.

### Path

Her vises filstien for den delte mappe. Du kan søge efter filer/mapper ved at klikke på **“Browse”** eller indtaste stien her.

### Browse

Klik her for at åbne det følgende vindue og angive lagerplaceringen for mappen/filen.

**“Current Location”** – Her er den valgte mappe placeret.

**“Folder Name”** – Her kan du angive et nyt navn.

**“Type”** – Viser, om der er tale om en mappe eller en fil.

**“Name”** – Mappens/filens navn.

Vælg en mappe. Hvis du ikke angiver en mappe, sættes der en skråstreg (/) foran stien. Alt indhold i den angivne mappe vælges automatisk.

Klik på **Apply** eller **Cancel** for at lukke vinduet.

### Apply

Klik her for at flytte/kopiere mappen/filen til den angivne destination.

### Cancel

Klik her for at lukke vinduet.

# Maintenance

## Power

Her kan redigere strømstyringen for NAS-serveren. Angiv, efter hvor mange minutter NAS-serveren skal deaktivere harddiskene, hvis der ikke er nogen aktivitet. Standardindstillingen er 3 minutter.

## Apply

Klik her for at acceptere og gemme indstillingerne.

## Reset

Klik her for at gendanne de tidligere indstillinger.

## Log

I dette vindue vises NAS-serverens logfiler. Der gemmes op til 512 logposter. Ældre logposter slettes. Du kan ikke hente logfilerne via FTP eller CIFS.

## Display

Vælg her, hvilken kategori du vil have vist.

## Refresh

Klik her for at opdatere listevisningen.

## Purge all Logs

Klik her for at slette alle protokoller.

## Report Config

Klik her for at åbne et vindue, hvor du kan indstille e-mail-underretningerne for protokollerne.

## Display

Alle protokoller vises her. Vælg en kategori for kun at vise protokoller fra denne kategori.

## #

Her vises logfilens løbenummer.

## Time

Her vises logfilens oprettelsesdato. Klik her for at sortere listen i stigende eller faldende rækkefølge efter dato.

## Class

Her vises logkategorien.

## Severity

Her vises det vigtighedsniveau, som NAS-serveren har tildelt logfilen.

## Message

Her vises beskrivelsen af en logfil. Klik på en kolonne for at sortere posterne alfabetisk i stigende eller faldende rækkefølge.

## Report Config

### E-mail-indstilling

Du kan konfigurere e-mail-underretninger for NAS-serveren. Hvis du vil foretage disse indstillinger, skal du klikke på **“Email Setting”**.

#### Enable Log Email

Klik her for at aktivere underretningen.

#### Email To

Her kan du angive den e-mail-adresse, som logmeddelelserne vil blive sendt til.

#### Email From

Angiv den e-mail-adresse, som NAS-serveren skal bruge som afsenderadresse.

#### Email Server

Angiv den e-mail-serveradresse, som NAS-serveren skal bruge.

#### Email Format

Vælg det e-mail-format, som NAS-serveren skal bruge til e-mails.

#### Use SMTP Authentication

Klik her, hvis den e-mail-server, som NAS-serveren skal bruge, kræver et brugernavn og en adgangskode.

#### Account

Angiv brugernavnet for e-mail-serveren her.

#### Password

Angiv adgangskoden for e-mail-serveren her.

#### Password (confirm)

Angiv igen adgangskoden for e-mail-serveren her.

#### After applying settings, Send a test email

Klik her for at sende en test-e-mail sammen med de indstillinger, som du har foretaget.

## Report Setting

Du kan indstille, hvilke logfilkategorier der vil blive sendt som e-mail og hvor ofte de vil blive sendt.

### Email Alert

Angiv kategorien for de advarselsmeddelelser, der vil blive sendt. Vælg "A11", hvis alle meddelelser skal sendes.

### Email Report

Angiv kategorien for de logfiler, der vil blive sendt. Vælg "A11", hvis alle meddelelser skal sendes.

### Report time

Angiv her, hvor ofte (ugentligt, dagligt eller hver time) der skal sendes logfiler via e-mail, på hvilken ugedag (mandag til søndag) og på hvilket tidspunkt (timer:minutter).

## Syslog Server Setting

Syslog-serveren sender logmeddelelser på et IP-computernetværk til en Syslog-modtager.

### Enable Syslog server

Her kan du aktivere Syslog-serverfunktionen. I felterne nedenfor skal du angive, hvilke protokolkategorier der skal medtages i protokolrapporten.

### Apply

Klik her for at acceptere og gemme indstillingerne.

### Cancel

Klik her for at lukke indstillingerne uden at gemme.



## Configuration

I dette vindue kan du gemme eller gendanne NAS-serverens konfigurationer.

### Backup Current Configuration Settings

#### Backup

Klik her for at gemme NAS-serverens aktuelle konfiguration på din computer. Der vises et bekræftelsesvindue. Klik på **“Save”** for at gemme indstillingerne, eller klik på **“Cancel”** for at lukke vinduet.

### Restore Configuration

Når konfigurationen gendannes, undersøger NAS-serveren alle enheder (partitioner) og shares på NAS-serveren samt konfigurationsfilen.

Hvis der findes en enhed, men sharestien mangler på NAS-serveren, opretter NAS-serveren den automatisk.

Hvis der ikke længere findes en enhed, viser sharets status **“missing Share”**.

#### Browse

Klik her for at søge efter en tidligere gemt konfigurationsfil.

#### Restore

Klik her for at indlæse konfigurationsindstillingsfilen til NAS-serveren. Den nuværende konfiguration vil blive erstattet af konfigurationen fra konfigurationsfilen.

Der vises et bekræftelsesvindue. Klik på **“OK”** for at acceptere indstillingerne, eller klik på **“Cancel”** for at lukke vinduet.

### Reset to Default

#### Load Default

Denne handling nulstiller alle indstillinger til standardværdierne og genstarter enheden.

## FW Upgrade

I dette vindue kan du opdatere NAS-serverens firmware.



**FORSIGTIG!**

**Sluk ikke for NAS-serveren under opdateringsproceduren!**

**Dette kan beskadige NAS-serveren!**

### Status

#### Current Firmware Version

Her vises den aktuelle firmwareversion.

#### Periodically Check for Latest Firmware automatically

Sæt denne indstilling til "ON", så NAS-serveren jævnligt vil søge efter firmware-opdateringer. Når du logger på NAS-serveren, modtager du en meddelelse, hvis en ny firmwareversion er tilgængelig.

#### Manually Firmware Upgrade

##### Firmware File

Her kan du angive lagerplaceringen for firmwaren.

##### Browse

Klik her for at søge efter firmwarefilen på computeren.

##### Upload

Klik her for at overføre den nye firmwareversion. NAS-serveren genstarter automatisk efter opdateringen. Vent, til genstarten er afsluttet, inden du logger på NAS-serveren igen.

##### Reset

Klik her for at nulstille filvalget.

##### Check for Latest Firmware

Her kan du manuelt undersøge, om ny firmware er tilgængelig online.

##### Last check was on

Her kan du se, hvornår NAS-serveren sidst søgte efter ny firmware.

##### Check Now

Klik her for at starte en online søgning efter ny firmware med det samme.

## Restart

I dette vindue skal du klikke på "**Restart**" for at genstarte NAS-serveren. NAS-serveren udfører en softwaregenstart, der er hurtigere, end hvis du deaktiverer NAS-serveren og aktiverer den igen. Inden genstarten skal du kontrollere, at der ikke er andre brugere logget på NAS-serveren, og at der ikke udveksles nogen data med NAS-serveren.

Bekræft genstarten med "**Yes**", eller klik på "**No**" for at annullere genstarten.

# Verdensomspændende adgang til NAS-serveren via en dynamisk DNS-tjeneste (DynDNS)

Hjemmebrugere og private boliger får normalt adgang til internet via en internetudbyder. Når du opretter forbindelse, tildeler internetudbyderen din router en IP-adresse fra udbyderens adressepulje (f.eks.: 80.139.140.223). Imidlertid vil du få tildelt en ny IP-adresse, næste gang du opretter forbindelse til internettet, eller senest efter 24 timer. Hvis du altid vil have mulighed for at få kontakt med routeren fra internettet, skal du derfor bruge en fast IP-adresse.

De såkaldte DynDNS-udbydere tildeler din internetudbyders skiftende IP-adresser en fast internetadresse med navneoversættelse (f.eks. <http://fotosamling.DDNSTjeneste.com>). Din NAS-server kan dermed altid kontaktes via den samme webadresse (<http://fotosamling.DDNSTjeneste.com>), selvom din router får forskellige IP-adresser tildelt af din internetudbyder.

En DynDNS-klient (som normalt installeres på routeren eller på NAS-serveren) sender så routerens aktuelle IP-adresse til den pågældende DynDNS-udbyder.

## Sådan installerer og konfigurerer du en DynDNS-tjeneste i 3 trin:

1. Opret en brugerkonto hos en DynDNS-udbyder (i eksemplet [www.DDNSTjeneste.com](http://www.DDNSTjeneste.com)) – de fleste DynDNS-udbydere tilbyder gratis brugerkonti til formålet.
  - I vores eksempel skal du hos DynDNS-udbyderen [www.DDNSTjeneste.com](http://www.DDNSTjeneste.com) oprette en konto med følgende data:

Værtsnavn: fotosamling.DDNSTjeneste.com

Bruger: fotosamling

Adgangskode: \*\*\*\*\*

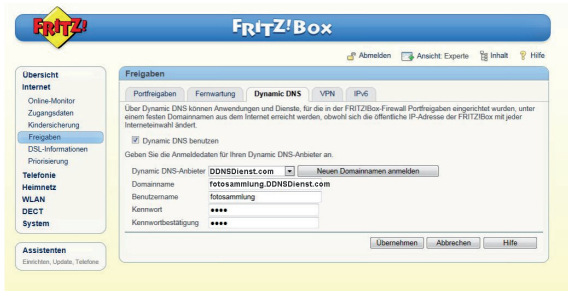


### **BEMÆRK!**

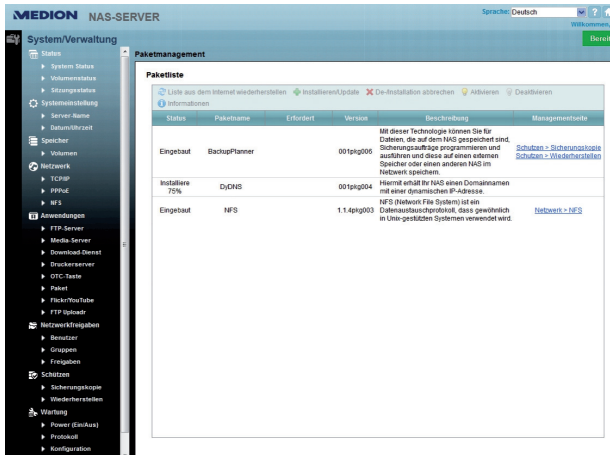
Adressenavnet „fotosamling“ kan du frit vælge, hvis blot det ikke allerede er tildelt. Domænenavnet "DDNSTjeneste.com" tildeles af DNS-tjenesten og kan ikke ændres. Kontoen beskyttes med en brugeradgangskode.

- Det navn, som kan bruges til at kontakte NAS-serveren, skal angives på routeren hjemme hos dig. Hvis routeren ikke understøtter denne funktion, kan dette også gøres via NAS-serverens brugergrænseflade. Det er en mere pålidelig løsning at angive navnet på routeren.

I eksemplet vises konfigurationen for en Fritz Box:



Hvis din router ikke giver mulighed for at aktivere en DynDNS-klient, kan DynDNS-klienten også aktiveres på NAS-serveren. Dette kræver, at DynDNS-klienten hentes og installeres via pakkehåndteringen i NAS-serverens administratorbrugergrænseflade (som beskrevet i brugsanvisningen i kapitlet „Pakker“):



Konfigurationen af DynDNS-klienten foretages i NAS-serverens administratorbrugergrænseflade under „**Netværk - DynDns**“.

**DyDNS**

**Gatewayinformationen**

Interne Adresse	192.168.XX.X
Externe Adresse	80.130.XX.X

**Konfiguration**

DyDNS-Unterstützung aktivieren, damit Benutzer mit einem registrierten Hostnamen auf den Server zugreifen können.

DyDNS aktivieren

Dienstanbieter / Service Provider	DDNSDienst.com
Hostname	fotosammlung.DDNSDienst.com
Benutzername	fotosammlung
Passwort	*****
Passwort (wiederholen)	*****

Her angives

- DynDNS-udbyderen
  - værtsnavnet
  - brugernavnet
  - adgangskoden og gentagelsen af adgangskoden
- og klienten aktiveres.

Klienten læser routerens IP-adresse på internettet (i eksemplet 80.139.140.223) og sender den til DynDNS-udbyderen, som tildeler den til kontoen og den konfigurerede internet-adresse (i eksemplet: fotosamling.DDNSTjeneste.com). Dermed kan routeren kontaktes via internettet ved at angive internetadressen (i eksemplet: fotosamling.DDNSTjeneste.com) i en browser.

3. Der skal konfigureres en portomdirigering på routeren.

Da routeren ikke stiller NAS-serverens DynDNS-tjeneste til rådighed, skal routeren konfigureres sådan, at den omdirigerer forespørgsler fra internettet til NAS-serveren. Denne konfiguration kaldes for en portomdirigering.

Hvordan portomdirigeringen indstilles, varierer fra router til router – oplysningerne kan findes i den relevante brugervejledning. Her vises brugerfladen for Fritz Box som eksempel:



For at NAS-serveren skal kunne svare, skal routeren omdirigere forespørgslerne til NAS-serverens (normalt faste) interne IP-adresse (i eksemplet 192.168.178.32) for internetprotokollerne:

- http (NAS-brugergrenseflade): Port 80; tcp
- ftp: Port 21; tcp

Først når portomdirigeringen er konfigureret korrekt på routeren, kan NAS-serveren kontaktes fra internettet under navnet <http://fotosamling.DDNSTjeneste.com>.



### BEMÆRK!

Alle de beskrevne DynDNS-udbydere og konti er kun eksempler! Bemærk, at der både findes gratis og betalingskrævende udbydere på markedet, og at også en gratis DynDNS-konto kan medføre omkostninger afhængigt af de tekniske detaljer og udvidelser.

## Har du brug for mere support?

Hvis forslagene i de foregående afsnit ikke kunne løse dit problem, bedes du kontakte os. Det vil være en stor hjælp for os, hvis du angiver følgende oplysninger:

- MD-nummer for dit produkt (for dette produkt er det MD86407)
- Hvilke eksterne enheder er tilsluttet?
- Hvilke meddelelser vises på skærbilledet?
- I hvilket betjeningstrin opstår problemet?
- Hvis du har en pc tilsluttet til enheden:
  - Hvordan er din computer konfigureret?
  - Hvilken software brugte du, da fejlen opstod?
- Hvad har du allerede forsøgt for at løse problemet?
- Giv os venligst dit kundenummer, hvis du allerede har fået et.



## Rengøring

Du kan forlænge enhedens driftstid ved at tage følgende forholdsregler:

- Inden rengøring skal lysnetadapteren og alle tilslutningskabler altid fjernes.
- Undgå at bruge opløsningsmidler eller ætsende eller gasholdige rengøringsmidler.
- Rengør enheden med en blød, fnugfri klud.

Behold venligst emballagen, og brug altid denne til transport af enheden.



### **PAS PÅ!**

**Der er ingen dele inde i enheden, som kræver vedligeholdelse eller rengøring.**

# Bortskaffelse



## Emballage

Din enhed er blevet emballeret, så den er beskyttet mod transportkader. Emballagematerialerne er råmaterialer og kan derfor genbruges eller genanvendes.



## Enhed


Ved slutningen af enhedens levetid må den ikke bortskaffes sammen med det almindelige husholdningsaffald! Kontakt din lokale myndighed for at få rådgivning vedrørende korrekte og miljøvenlige bortskaffelsesmetoder.



# Tekniske data

Lysnetadapter	Ktec KSAD1200150W1EU
Input (primær):	100–240 V~, 50/60 Hz, 0,4 A
Output (sekundær):	12 V  1,5 A

## Tilslutninger

2 USB-porte (foran/bagpå):	USB 2.0
LAN-netværksstik:	RJ-45 (Ethernet 10/100 og Gigabit)
Strømindgangsstik:	12 V  1,5 A

## Harddisk

Interface:	SATA
Kapacitet:	2 TB (svarer til 2.000 GB*)

## Generelt

Mål (ca.)	64 x 173 x 135 mm (B x H x D)
Vægt i alt (ca.)	1,1 kg
Driftstemperatur	5°C til 35°C
Luftfugtighed under drift	5 % til 65 %

\*1 GB svarer til 1 milliard byte. Den faktiske anvendelige hukommelseskapacitet kan variere.

## Underlagt tekniske og optiske ændringer samt trykfejl.



Copyright © 2011 Alle rettigheder forbeholdes.

Denne vejledning er copyrightbeskyttet. Alle rettigheder forbeholdes. Gengivelse i mekanisk, elektronisk og enhver anden form uden skriftlig tilladelse fra producenten er forbudt. Copyrighten ejes af virksomheden MEDION®.

Denne enhed opfylder de grundlæggende krav og relevant lovgivning i Ecodesign-direktivet 2009/125/EF (Regulation 1275/2008).

# Licensoplysninger



## BEMÆRK!

Kære kunde,

Hvis du er interesseret, kan du hente kildeteksten til den anvendte GPL/LGPL via følgende link: <http://www.medion.com>. Angiv venligst det tilhørende MD-nummer eller MSN-nummer i downloadcentret. Disse numre kan du finde på enheden. Alternativt kan vi sende dig et gratis datamedie med indholdet af kildeteksten med posten.

Hvis du gerne vil have os til at gøre dette, skal du sende os en e-mail på [opensource@medion.com](mailto:opensource@medion.com) eller ringe til os på MEDION

## GNU General Public Licence

Version 2, June 1991

Copyright (C) 1989,

1991 Free Software Foundation, Inc.

51 Franklin Street, Fifth Floor, Boston,

MA 02110-1301, USA

Everyone is permitted to copy and distribute verbatim copies of this license document, but changing it is not allowed.

### Preamble

The licenses for most software are designed to take away your freedom to share and change it. By contrast, the GNU General Public License is intended to guarantee your freedom to share and change free software—to make sure the software is free for all its users. This General Public License applies to most of the Free Software Foundation's software and to any other program whose authors commit to using it. (Some other Free Software Foundation software is covered by the GNU Lesser General Public License instead.) You can apply it to your programs, too.

When we speak of free software, we are referring to freedom, not price. Our General Public Licenses are designed to make sure that you have the freedom to distribute copies of free software (and charge for this service if you wish), that you receive source code or can get it if you want it, that you can change the software or use pieces of it in new free programs; and that you know you can do these things.

To protect your rights, we need to make restrictions that forbid anyone to deny you these rights or to ask you to surrender the rights. These restrictions translate to certain responsibilities for you if you distribute copies of the software, or if you modify it.

For example, if you distribute copies of such a program, whether gratis or for a fee, you must give the recipients all the rights that you have. You must make sure that they, too, receive or can get the source code. And you must show them these terms so they know their rights.

We protect your rights with two steps: (1) copyright the software, and (2) offer you this license which gives you legal permission to copy, distribute and/or modify the software. Also, for each author's protection and ours, we want to make certain that everyone understands that there is no warranty for this free software. If the software is modified by someone else and passed on, we want its recipients to know that what they have is not the original, so that any problems introduced by others will not reflect on the original authors' reputations.

Finally, any free program is threatened constantly by software patents. We wish to avoid the danger that redistributors of a free program will individually obtain patent licenses, in effect making the program proprietary. To prevent this, we have made it clear that any patent must be licensed for everyone's free use or not licensed at all.

The precise terms and conditions for copying, distribution and modification follow.

#### TERMS AND CONDITIONS FOR COPYING, DISTRIBUTION AND MODIFICATION

0. This License applies to any program or other work which contains a notice placed by the copyright holder saying it may be distributed under the terms of this General Public License. The „Program“, below, refers to any such program or work, and a „work based on the Program“ means either the Program or any derivative work under copyright law: that is to say, a work containing the Program or a portion of it, either verbatim or with modifications and/or translated into another language. (Hereinafter, translation is included without limitation in the term „modification“.) Each licensee is addressed as „you“. Activities other than copying, distribution and modification are not covered by this License; they are outside its scope. The act of running the Program is not restricted, and the output from the Program is covered only if its contents constitute a work based on the Program (independent of having been made by running the Program). Whether that is true depends on what the Program does.

1. You may copy and distribute verbatim copies of the Program's source code as you receive it, in any medium, provided that you conspicuously and appropriately publish on each copy an appropriate copyright notice and disclaimer of warranty; keep intact all the notices that refer to this License and to the absence of any warranty; and give any other recipients of the Program a copy of this License along with the Program.

You may charge a fee for the physical act of transferring a copy, and you may at your option offer warranty protection in exchange for a fee.

2. You may modify your copy or copies of the Program or any portion of it, thus forming a work based on the Program, and copy and distribute such modifications or work under the terms of Section 1 above, provided that you also meet all of these conditions:

a) You must cause the modified files to carry prominent notices stating that you changed the files and the date of any change.

b) You must cause any work that you distribute or publish, that in whole or in part contains or is derived from the Program or any part thereof, to be licensed as a whole at no charge to all third parties under the terms of this License.

c) If the modified program normally reads commands interactively when run, you must cause it, when started running for such interactive use in the most ordinary way, to print or display an announcement including an appropriate copyright notice and a notice that there is no warranty (or else, saying that you provide a warranty) and that users may redistribute the program under these conditions, and telling the user how to view a copy of this License. (Exception: if the Program itself is interactive but does not normally print such an announcement, your work based on the Program is not required to print an announcement.)

These requirements apply to the modified work as a whole. If identifiable sections of that work are not derived from the Program, and can be reasonably considered independent and separate works in themselves, then this License, and its terms, do not apply to those sections when you distribute them as separate works. But when you distribute the same sections as part of a whole which is a work based on the Program, the distribution of the whole must be on the terms of this License, whose permissions for other licensees extend to the entire whole, and thus to each and every part regardless of who wrote it.

Thus, it is not the intent of this section to claim rights or contest your rights to work written entirely by you; rather, the intent is to exercise the right to control the distribution of derivative or collective works based on the Program.

In addition, mere aggregation of another work not based on the Program with the Program (or with a work based on the Program) on a volume of a storage or distribution

medium does not bring the other work under the scope of this License.

3. You may copy and distribute the Program (or a work based on it, under Section 2) in object code or executable form under the terms of Sections 1 and 2 above provided that you also do one of the following:

a) Accompany it with the complete corresponding machine-readable source code, which must be distributed under the terms of Sections 1 and 2 above on a medium customarily used for software interchange; or,

b) Accompany it with a written offer, valid for at least three years, to give any third party, for a charge no more than your cost of physically performing source distribution, a complete machine-readable copy of the corresponding source code, to be distributed under the terms of Sections 1 and 2 above on a medium customarily used for software interchange; or,

c) Accompany it with the information you received as to the offer to distribute corresponding source code. (This alternative is allowed only for noncommercial distribution and only if you received the program in object code or executable form with such an offer, in accord with Subsection b above.)

The source code for a work means the preferred form of the work for making modifications to it. For an executable work, complete source code means all the source code for all modules it contains, plus any associated interface definition files, plus the scripts used to control compilation and installation of the executable. However, as a special exception, the source code distributed need not include anything that is normally distributed (in either source or binary form) with the major components (compiler, kernel, and so on) of the operating system on which the executable runs, unless that component itself accompanies the executable.

If distribution of executable or object code is made by offering access to copy from a designated place, then offering equivalent access to copy the source code from the same place counts as distribution of the source code, even though third parties are not compelled to copy the source along with the object code.

4. You may not copy, modify, sublicense, or distribute the Program except as expressly provided under this License. Any attempt otherwise to copy, modify, sublicense or distribute the Program is void, and will automatically terminate your rights under this License. However, parties who have received copies, or rights, from you under this License will not have their licenses terminated so long as such parties remain in full compliance.

5. You are not required to accept this License, since you have not signed it. However, nothing else grants you permission to modify or distribute the Program or its derivative works. These actions are prohibited by law if you do not accept this License. Therefore, by modifying or distributing the Program (or any work based on the Program), you indicate your acceptance of this License to do so, and all its terms and conditions for copying, distributing or modifying the Program or works based on it.

6. Each time you redistribute the Program (or any work based on the Program), the recipient automatically receives a license from the original licensor to copy, distribute or modify the Program subject to these terms and conditions. You may not impose any further restrictions on the recipients' exercise of the rights granted herein. You are not responsible for enforcing compliance by third parties to this License.

7. If, as a consequence of a court judgment or allegation of patent infringement or for any other reason (not limited to patent issues), conditions are imposed on you (whether by court order, agreement or otherwise) that contradict the conditions of this License, they do not excuse you from the conditions of this License.

If you cannot distribute so as to satisfy simultaneously your obligations under this License and any other pertinent obligations, then as a consequence you may not distribute the Program at all. For example, if a patent license would not permit royalty-free redistribution of the Program by all those who receive copies directly or indirectly through you, then the only way you could satisfy both it and this License would be to refrain entirely from

distribution of the Program.

If any portion of this section is held invalid or unenforceable under any particular circumstance, the balance of the section is intended to apply and the section as a whole is intended to apply in other circumstances.

It is not the purpose of this section to induce you to infringe any patents or other property right claims or to contest validity of any such claims; this section has the sole purpose of protecting the integrity of the free software distribution system, which is implemented by public license practices. Many people have made generous contributions to the wide range of software distributed through that system in reliance on consistent application of that system; it is up to the author/donor to decide if he or she is willing to distribute software through any other system and a licensee cannot impose that choice.

This section is intended to make thoroughly clear what is believed to be a consequence of the rest of this License.

8. If the distribution and/or use of the Program is restricted in certain countries either by patents or by copyrighted interfaces, the original copyright holder who places the Program under this License may add an explicit geographical distribution limitation excluding those countries, so that distribution is permitted only in or among countries not thus excluded. In such case, this License incorporates the limitation as if written in the body of this License.

9. The Free Software Foundation may publish revised and/or new versions of the General Public License from time to time. Such new versions will be similar in spirit to the present version, but may differ in detail to address new problems or concerns.

Each version is given a distinguishing version number. If the Program specifies a version number of this License which applies to it and „any later version“, you have the option of following the terms and conditions either of that version or of any later version published by the Free Software Foundation. If the Program does not specify a version number of this License, you may choose any version ever published by the Free Software Foundation.

10. If you wish to incorporate parts of the Program into other free programs whose distribution conditions are different, write to the author to ask for permission. For software which is copyrighted by the Free Software Foundation, write to the Free Software Foundation; we sometimes make exceptions for this. Our decision will be guided by the two goals of preserving the free status of all derivatives of our free software and of promoting the sharing and reuse of software generally.

#### NO WARRANTY

11. BECAUSE THE PROGRAM IS LICENSED FREE OF CHARGE, THERE IS NO WARRANTY FOR THE PROGRAM, TO THE EXTENT PERMITTED BY APPLICABLE LAW. EXCEPT WHEN OTHERWISE STATED IN WRITING THE COPYRIGHT HOLDERS AND/OR OTHER PARTIES PROVIDE THE PROGRAM „AS IS“ WITHOUT WARRANTY OF ANY KIND, EITHER EXPRESSED OR IMPLIED, INCLUDING, BUT NOT LIMITED TO, THE IMPLIED WARRANTIES OF MERCHANTABILITY AND FITNESS FOR A PARTICULAR PURPOSE. THE ENTIRE RISK AS TO THE QUALITY AND PERFORMANCE OF THE PROGRAM IS WITH YOU. SHOULD THE PROGRAM PROVE DEFECTIVE, YOU ASSUME THE COST OF ALL NECESSARY SERVICING, REPAIR OR CORRECTION.

12. IN NO EVENT UNLESS REQUIRED BY APPLICABLE LAW OR AGREED TO IN WRITING WILL ANY COPYRIGHT HOLDER, OR ANY OTHER PARTY WHO MAY MODIFY AND/OR REDISTRIBUTE THE PROGRAM AS PERMITTED ABOVE, BE LIABLE TO YOU FOR DAMAGES, INCLUDING ANY GENERAL, SPECIAL, INCIDENTAL OR CONSEQUENTIAL DAMAGES ARISING OUT OF THE USE OR INABILITY TO USE THE PROGRAM (INCLUDING BUT NOT LIMITED TO LOSS OF DATA OR DATA BEING RENDERED INACCURATE OR LOSSES SUSTAINED BY YOU OR THIRD PARTIES OR A FAILURE OF THE PROGRAM TO OPERATE WITH ANY OTHER PROGRAMS), EVEN IF SUCH HOLDER OR OTHER PARTY HAS BEEN ADVISED OF THE POSSIBILITY OF SUCH DAMAGES.

END OF TERMS AND CONDITIONS

## LGPL VERSION 2.1

### GNU LESSER GENERAL PUBLIC LICENSE

Version 2.1, February 1999

Copyright (C) 1991, 1999 Free Software Foundation, Inc.

51 Franklin Street, Fifth Floor, Boston, MA 02110-1301 USA

Everyone is permitted to copy and distribute verbatim copies of this license document, but changing it is not allowed.

[This is the first released version of the Lesser GPL. It also counts as the successor of the GNU Library Public License, version 2, hence the version number 2.1.]

#### Preamble

The licenses for most software are designed to take away your freedom to share and change it. By contrast, the GNU General Public Licenses are intended to guarantee your freedom to share and change free software--to make sure the software is free for all its users.

This license, the Lesser General Public License, applies to some specially designated software packages--typically libraries--of the Free Software Foundation and other authors who decide to use it. You can use it too, but we suggest you first think carefully about whether this license or the ordinary General Public License is the better strategy to use in any particular case, based on the explanations below.

When we speak of free software, we are referring to freedom of use, not price. Our General Public Licenses are designed to make sure that you have the freedom to distribute copies of free software (and charge for this service if you wish); that you receive source code or can get it if you want it; that you can change the software and use pieces of it in new free programs; and that you are informed that you can do these things.

To protect your rights, we need to make restrictions that forbid distributors to deny you these rights or to ask you to surrender these rights. These restrictions translate to certain responsibilities for you if you distribute copies of the library or if you modify it.

For example, if you distribute copies of the library, whether gratis or for a fee, you must give the recipients all the rights that we gave you. You must make sure that they, too, receive or can get the source code. If you link other code with the library, you must provide complete object files to the recipients, so that they can relink them with the library after making changes to the library and recompiling it. And you must show them these terms so they know their rights.

We protect your rights with a two-step method: (1) we copyright the library, and (2) we offer you this license, which gives you legal permission to copy, distribute and/or modify the library.

To protect each distributor, we want to make it very clear that there is no warranty for the free library. Also, if the library is modified by someone else and passed on, the recipients should know that what they have is not the original version, so that the original author's reputation will not be affected by problems that might be introduced by others.

Finally, software patents pose a constant threat to the existence of any free program. We wish to make sure that a company cannot effectively restrict the users of a free program by obtaining a restrictive license from a patent holder. Therefore, we insist that any patent license obtained for a version of the library must be consistent with the full freedom of use specified in this license.

Most GNU software, including some libraries, is covered by the ordinary GNU General Public License. This license, the GNU Lesser General Public License, applies to certain designated libraries, and is quite different from the ordinary General Public License. We use this license for certain libraries in order to permit linking those libraries into non-free programs.



When a program is linked with a library, whether statically or using a shared library, the combination of the two is legally speaking a combined work, a derivative of the original library. The ordinary General Public License therefore permits such linking only if the entire combination fits its criteria of freedom. The Lesser General Public License permits more lax criteria for linking other code with the library.

We call this license the „Lesser“ General Public License because it does Less to protect the user's freedom than the ordinary General Public License. It also provides other free software developers Less of an advantage over competing non-free programs. These disadvantages are the reason we use the ordinary General Public License for many libraries. However, the Lesser license provides advantages in certain special circumstances. For example, on rare occasions, there may be a special need to encourage the widest possible use of a certain library, so that it becomes a de-facto standard. To achieve this, non-free programs must be allowed to use the library. A more frequent case is that a free library does the same job as widely used non-free libraries. In this case, there is little to gain by limiting the free library to free software only, so we use the Lesser General Public License.

In other cases, permission to use a particular library in non-free programs enables a greater number of people to use a large body of free software. For example, permission to use the GNU C Library in non-free programs enables many more people to use the whole GNU operating system, as well as its variant, the GNU/Linux operating system.

Although the Lesser General Public License is Less protective of the users' freedom, it does ensure that the user of a program that is linked with the Library has the freedom and the wherewithal to run that program using a modified version of the Library.

The precise terms and conditions for copying, distribution and modification follow. Pay close attention to the difference between a „work based on the library“ and a „work that uses the library“. The former contains code derived from the library, whereas the latter must be combined with the library in order to run.

#### TERMS AND CONDITIONS FOR COPYING, DISTRIBUTION AND MODIFICATION

0. This License Agreement applies to any software library or other program which contains a notice placed by the copyright holder or other authorized party saying it may be distributed under the terms of this Lesser General Public License (also called „this License“). Each licensee is addressed as „you“.

A „library“ means a collection of software functions and/or data prepared so as to be conveniently linked with application programs (which use some of those functions and data) to form executables.

The „Library“, below, refers to any such software library or work which has been distributed under these terms. A „work based on the Library“ means either the Library or any derivative work under copyright law: that is to say, a work containing the Library or a portion of it, either verbatim or with modifications and/or translated straightforwardly into another language. (Hereinafter, translation is included without limitation in the term „modification“.)

„Source code“ for a work means the preferred form of the work for making modifications to it. For a library, complete source code means all the source code for all modules it contains, plus any associated interface definition files, plus the scripts used to control compilation and installation of the library.

Activities other than copying, distribution and modification are not covered by this License; they are outside its scope. The act of running a program using the Library is not restricted, and output from such a program is covered only if its contents constitute a work based on the Library (independent of the use of the Library in a tool for writing it). Whether that is true depends on what the Library does and what the program that uses the Library does.

1. You may copy and distribute verbatim copies of the Library's complete source code as you receive it, in any medium, provided that you conspicuously and appropriately pub-

lish on each copy an appropriate copyright notice and disclaimer of warranty; keep intact all the notices that refer to this License and to the absence of any warranty; and distribute a copy of this License along with the Library.

You may charge a fee for the physical act of transferring a copy, and you may at your option offer warranty protection in exchange for a fee.

2. You may modify your copy or copies of the Library or any portion of it, thus forming a work based on the Library, and copy and distribute such modifications or work under the terms of Section 1 above, provided that you also meet all of these conditions:

a) The modified work must itself be a software library.

b) You must cause the files modified to carry prominent notices stating that you changed the files and the date of any change.

c) You must cause the whole of the work to be licensed at no charge to all third parties under the terms of this License.

d) If a facility in the modified Library refers to a function or a table of data to be supplied by an application program that uses the facility, other than as an argument passed when the facility is invoked, then you must make a good faith effort to ensure that, in the event an application does not supply such function or table, the facility still operates, and performs whatever part of its purpose remains meaningful.

(For example, a function in a library to compute square roots has a purpose that is entirely well-defined independent of the application. Therefore, Subsection 2d requires that any application-supplied function or table used by this function must be optional: if the application does not supply it, the square root function must still compute square roots.) These requirements apply to the modified work as a whole. If identifiable sections of that work are not derived from the Library, and can be reasonably considered independent and separate works in themselves, then this License, and its terms, do not apply to those sections when you distribute them as separate works. But when you distribute the same sections as part of a whole which is a work based on the Library, the distribution of the whole must be on the terms of this License, whose permissions for other licensees extend to the entire whole, and thus to each and every part regardless of who wrote it.

Thus, it is not the intent of this section to claim rights or contest your rights to work written entirely by you; rather, the intent is to exercise the right to control the distribution of derivative or collective works based on the Library.

In addition, mere aggregation of another work not based on the Library with the Library (or with a work based on the Library) on a volume of a storage or distribution medium does not bring the other work under the scope of this License.

3. You may opt to apply the terms of the ordinary GNU General Public License instead of this License to a given copy of the Library. To do this, you must alter all the notices that refer to this License, so that they refer to the ordinary GNU General Public License, version 2, instead of to this License. (If a newer version than version 2 of the ordinary GNU General Public License has appeared, then you can specify that version instead if you wish.) Do not make any other change in these notices.

Once this change is made in a given copy, it is irreversible for that copy, so the ordinary GNU General Public License applies to all subsequent copies and derivative works made from that copy.

This option is useful when you wish to copy part of the code of the Library into a program that is not a library.

4. You may copy and distribute the Library (or a portion or derivative of it, under Section 2) in object code or executable form under the terms of Sections 1 and 2 above provided that you accompany it with the complete corresponding machine-readable source code, which must be distributed under the terms of Sections 1 and 2 above on a medium customarily used for software interchange.

If distribution of object code is made by offering access to copy from a designated place, then offering equivalent access to copy the source code from the same place satisfies the

requirement to distribute the source code, even though third parties are not compelled to copy the source along with the object code.

5. A program that contains no derivative of any portion of the Library, but is designed to work with the Library by being compiled or linked with it, is called a „work that uses the Library“. Such a work, in isolation, is not a derivative work of the Library, and therefore falls outside the scope of this License.

However, linking a „work that uses the Library“ with the Library creates an executable that is a derivative of the Library (because it contains portions of the Library), rather than a „work that uses the library“. The executable is therefore covered by this License. Section 6 states terms for distribution of such executables.

When a „work that uses the Library“ uses material from a header file that is part of the Library, the object code for the work may be a derivative work of the Library even though the source code is not. Whether this is true is especially significant if the work can be linked without the Library, or if the work is itself a library. The threshold for this to be true is not precisely defined by law.

If such an object file uses only numerical parameters, data structure layouts and accessors, and small macros and small inline functions (ten lines or less in length), then the use of the object file is unrestricted, regardless of whether it is legally a derivative work. (Executables containing this object code plus portions of the Library will still fall under Section 6.)

Otherwise, if the work is a derivative of the Library, you may distribute the object code for the work under the terms of Section 6. Any executables containing that work also fall under Section 6, whether or not they are linked directly with the Library itself.

6. As an exception to the Sections above, you may also combine or link a „work that uses the Library“ with the Library to produce a work containing portions of the Library, and distribute that work under terms of your choice, provided that the terms permit modification of the work for the customer's own use and reverse engineering for debugging such modifications.

You must give prominent notice with each copy of the work that the Library is used in it and that the Library and its use are covered by this License. You must supply a copy of this License. If the work during execution displays copyright notices, you must include the copyright notice for the Library among them, as well as a reference directing the user to the copy of this License. Also, you must do one of these things:

a) Accompany the work with the complete corresponding machine-readable source code for the Library including whatever changes were used in the work (which must be distributed under Sections 1 and 2 above); and, if the work is an executable linked with the Library, with the complete machine-readable „work that uses the Library“, as object code and/or source code, so that the user can modify the Library and then relink to produce a modified executable containing the modified Library. (It is understood that the user who changes the contents of definitions files in the Library will not necessarily be able to recompile the application to use the modified definitions.)

b) Use a suitable shared library mechanism for linking with the Library. A suitable mechanism is one that (1) uses at run time a copy of the library already present on the user's computer system, rather than copying library functions into the executable, and (2) will operate properly with a modified version of the library, if the user installs one, as long as the modified version is interface-compatible with the version that the work was made with.

c) Accompany the work with a written offer, valid for at least three years, to give the same user the materials specified in Subsection 6a, above, for a charge no more than the cost of performing this distribution.

d) If distribution of the work is made by offering access to copy from a designated place, offer equivalent access to copy the above specified materials from the same place.

e) Verify that the user has already received a copy of these materials or that you have

already sent this user a copy.

For an executable, the required form of the „work that uses the Library“ must include any data and utility programs needed for reproducing the executable from it. However, as a special exception, the materials to be distributed need not include anything that is normally distributed (in either source or binary form) with the major components (compiler, kernel, and so on) of the operating system on which the executable runs, unless that component itself accompanies the executable.

It may happen that this requirement contradicts the license restrictions of other proprietary libraries that do not normally accompany the operating system. Such a contradiction means you cannot use both them and the Library together in an executable that you distribute.

7. You may place library facilities that are a work based on the Library side-by-side in a single library together with other library facilities not covered by this License, and distribute such a combined library, provided that the separate distribution of the work based on the Library and of the other library facilities is otherwise permitted, and provided that you do these two things:

a) Accompany the combined library with a copy of the same work based on the Library, uncombined with any other library facilities. This must be distributed under the terms of the Sections above.

b) Give prominent notice with the combined library of the fact that part of it is a work based on the Library, and explaining where to find the accompanying uncombined form of the same work.

8. You may not copy, modify, sublicense, link with, or distribute the Library except as expressly provided under this License. Any attempt otherwise to copy, modify, sublicense, link with, or distribute the Library is void, and will automatically terminate your rights under this License. However, parties who have received copies, or rights, from you under this License will not have their licenses terminated so long as such parties remain in full compliance.

9. You are not required to accept this License, since you have not signed it. However, nothing else grants you permission to modify or distribute the Library or its derivative works. These actions are prohibited by law if you do not accept this License. Therefore, by modifying or distributing the Library (or any work based on the Library), you indicate your acceptance of this License to do so, and all its terms and conditions for copying, distributing or modifying the Library or works based on it.

10. Each time you redistribute the Library (or any work based on the Library), the recipient automatically receives a license from the original licensor to copy, distribute, link with or modify the Library subject to these terms and conditions. You may not impose any further restrictions on the recipients' exercise of the rights granted herein. You are not responsible for enforcing compliance by third parties with this License.

11. If, as a consequence of a court judgment or allegation of patent infringement or for any other reason (not limited to patent issues), conditions are imposed on you (whether by court order, agreement or otherwise) that contradict the conditions of this License, they do not excuse you from the conditions of this License. If you cannot distribute so as to satisfy simultaneously your obligations under this License and any other pertinent obligations, then as a consequence you may not distribute the Library at all. For example, if a patent license would not permit royalty-free redistribution of the Library by all those who receive copies directly or indirectly through you, then the only way you could satisfy both it and this License would be to refrain entirely from distribution of the Library.

If any portion of this section is held invalid or unenforceable under any particular circumstance, the balance of the section is intended to apply, and the section as a whole is intended to apply in other circumstances.

It is not the purpose of this section to induce you to infringe any patents or other property right claims or to contest validity of any such claims; this section has the sole purpose

of protecting the integrity of the free software distribution system which is implemented by public license practices. Many people have made generous contributions to the wide range of software distributed through that system in reliance on consistent application of that system; it is up to the author/donor to decide if he or she is willing to distribute software through any other system and a licensee cannot impose that choice. This section is intended to make thoroughly clear what is believed to be a consequence of the rest of this License.

12. If the distribution and/or use of the Library is restricted in certain countries either by patents or by copyrighted interfaces, the original copyright holder who places the Library under this License may add an explicit geographical distribution limitation excluding those countries, so that distribution is permitted only in or among countries not thus excluded. In such case, this License incorporates the limitation as if written in the body of this License.

13. The Free Software Foundation may publish revised and/or new versions of the Lesser General Public License from time to time. Such new versions will be similar in spirit to the present version, but may differ in detail to address new problems or concerns.

Each version is given a distinguishing version number. If the Library specifies a version number of this License which applies to it and „any later version“, you have the option of following the terms and conditions either of that version or of any later version published by the Free Software Foundation. If the Library does not specify a license version number, you may choose any version ever published by the Free Software Foundation.

14. If you wish to incorporate parts of the Library into other free programs whose distribution conditions are incompatible with these, write to the author to ask for permission. For software which is copyrighted by the Free Software Foundation, write to the Free Software Foundation; we sometimes make exceptions for this. Our decision will be guided by the two goals of preserving the free status of all derivatives of our free software and of promoting the sharing and reuse of software generally.

#### NO WARRANTY

15. BECAUSE THE LIBRARY IS LICENSED FREE OF CHARGE, THERE IS NO WARRANTY FOR THE LIBRARY, TO THE EXTENT PERMITTED BY APPLICABLE LAW. EXCEPT WHEN OTHERWISE STATED IN WRITING THE COPYRIGHT HOLDERS AND/OR OTHER PARTIES PROVIDE THE LIBRARY „AS IS“ WITHOUT WARRANTY OF ANY KIND, EITHER EXPRESSED OR IMPLIED, INCLUDING, BUT NOT LIMITED TO, THE IMPLIED WARRANTIES OF MERCHANTABILITY AND FITNESS FOR A PARTICULAR PURPOSE. THE ENTIRE RISK AS TO THE QUALITY AND PERFORMANCE OF THE LIBRARY IS WITH YOU. SHOULD THE LIBRARY PROVE DEFECTIVE, YOU ASSUME THE COST OF ALL NECESSARY SERVICING, REPAIR OR CORRECTION.

16. IN NO EVENT UNLESS REQUIRED BY APPLICABLE LAW OR AGREED TO IN WRITING WILL ANY COPYRIGHT HOLDER, OR ANY OTHER PARTY WHO MAY MODIFY AND/OR REDISTRIBUTE THE LIBRARY AS PERMITTED ABOVE, BE LIABLE TO YOU FOR DAMAGES, INCLUDING ANY GENERAL, SPECIAL, INCIDENTAL OR CONSEQUENTIAL DAMAGES ARISING OUT OF THE USE OR INABILITY TO USE THE LIBRARY (INCLUDING BUT NOT LIMITED TO LOSS OF DATA OR DATA BEING RENDERED INACCURATE OR LOSSES SUSTAINED BY YOU OR THIRD PARTIES OR A FAILURE OF THE LIBRARY TO OPERATE WITH ANY OTHER SOFTWARE), EVEN IF SUCH HOLDER OR OTHER PARTY HAS BEEN ADVISED OF THE POSSIBILITY OF SUCH DAMAGES.

END OF TERMS AND CONDITIONS

**MEDION®**

Medion Nordic A/S  
Naverland 29A  
2600 Glostrup  
Danmark

Hotline: (+45) 70212020  
Fax: (+45) 70212029

E-Mail: [service-denmark@medion.com](mailto:service-denmark@medion.com)

[www.medion.dk](http://www.medion.dk)